

T.C. NIĞDE VALİLİĞİ
SÜLEYMAN FETHİ
ORTAOKULU

2024-2028 STRATEJİK PLANI



T.C
NİĞDE VALİLİĞİ
SÜLEYMAN FETHİ ORTAOKULU MÜDÜRLÜĞÜ

2024-2028 STRATEJİK PLANI



NİĞDE,2024

Rapor; 5018 sayılı Kamu Mali Yönetimi ve Kontrol Kanunu'nun 41'inci maddesi ve bu maddeye dayanılarak yürürlüğe konulan "Kamu İdarelerince Hazırlanacak Stratejik Planlar ve Performans Programları ile Faaliyet Raporlarına İlişkin Usul ve Esaslar Hakkında Yönetmelik" hükümlerine göre Strateji Geliştirme Başkanlığınca hazırlanmıştır.



“En önemli ve verimli görevlerimiz, eğitim ve öğretim işleridir. Eğitim ve öğretim işlerinde kesinlikle başarı sağlamak gerekir. Bir milletin gerçek kurtuluşu ancak bu yolla olur.”

MUSTAFA KEMAL ATATÜRK

Okul Bilgileri

İli: NİĞDE		İlçesi: Merkez	
Adres:	Aşağı Kayabaşı, Süleyman Fethi Cd., 51200 Niğde Merkez/Niğde, Türkiye	Coğrafi Konum (link)	37°57'42.2"N 34°39'44.4"E
Telefon Numarası:	3885022975	Faks Numarası:	-
e- Posta Adresi:	767056@meb.k12.tr	Web sayfası adresi:	suleymanfethiortaokulu.meb.k12.tr
Okul Kodu:	767056	Öğretim Şekli:	Tam Gün



SUNUŐ

Bir ulusun kalkınmasındaki en önemli etken, çağdaş bir eğitim yapısına sahip olmaktır. Çağdaş bir eğitim yapısı oluşturmak ve uygulamada başarılı olmak da iyi bir planlamaya bağlıdır. Stratejik plan ile amaçlanan, okul ile çevre ilişkilerini geliştirmek, okul gelişimini sürekli kılmak, belirlenen stratejik amaçlarla, ülkemize, çevresine faydalı, kendi ile barışık, düşünen ve özgün üretimler yapabilen nesiller yetiştirilmesidir.

Kapsamlı bir çalışmanın sonucu olarak hazırlanan Süleyman Fethi Ortaokulu Stratejik Planı, okulumuzun çağa uyumu ve gelişimi açısından ulaşılması gereken amaçları kapsamaktadır. Belirlenen stratejik amaçlar doğrultusunda hedefler belirlenmiş ve okulumuzun 2024-2028 yıllarına ait stratejik plânı hazırlanmıştır. Bu plan ile Süleyman Fethi Ortaokulu'nun stratejik amaçlar doğrultusunda, sonuçları ölçülebilir göstergeleri olan hedefler ve alt-hedefler ortaya koymaktadır. Katılımcı bir anlayış ile oluşturulan Stratejik Plânın, okulumuzun eğitim yapısının daha da güçlendirilmesinde bir rehber olarak kullanılması amaçlanmaktadır.

Ülkemizin sosyal ve ekonomik gelişimine temel oluşturan en önemli faktörün eğitim olduğu anlayışıyla hazırlanan stratejik planımızda belirlediğimiz vizyon, misyon ve hedefler doğrultusunda yürütülecek çalışmalarda başarılar diler, okulumuza ait bu planın hazırlanmasında her türlü özveriye gösteren ve sürecin tamamlanmasına katkıda bulunan idarecilerimize, stratejik planlama ekiplerimize, İl Milli Eğitim Müdürlüğümüz Strateji Geliştirme Bölümüne çalışanlarından dolayı teşekkür ederim.

Fikret İZGİ
Okul Müdürü

İçindekiler

İçindekiler	7
1) GİRİŞ VE STRATEJİK PLANIN HAZIRLIK SÜRECİ.....	8
1.1. Strateji Geliştirme Kurulu ve Stratejik Plan Ekibi.....	8
1.2. Planlama Süreci	8
2. DURUM ANALİZİ.....	9
2.1. Kurumsal Tarihçe	9
2.2. Uygulanmakta Olan Stratejik Planın Değerlendirilmesi.....	10
2.3. Yasal Sorumluluklar ve Mevzuat Analizi.....	10
2.4. Üst Politika Belgeleri Analizi.....	13
2.5. Faaliyet Alanları ile Ürün ve Hizmetlerin Belirlenmesi	14
2.6. Paydaş Analizi	15
2.7. Okul İçi Analiz.....	18
2.7.1. Teşkilat Yapısı.....	18
2.7.2. İnsan Kaynakları.....	19
2.7.3. Teknolojik Düzey.....	22
2.7.4. Mali Kaynaklar.....	23
2.7.5. İstatistik Veriler.....	24
2.8. Çevre Analizi (PESTLE)	26
2.9. GZFT Analizi.....	28
2.10. Tespit ve İhtiyaçların Belirlenmesi.....	29
3. GELECEĞE BAKIŞ	31
3.1. Misyon	31
3.2. Vizyon	31
3.3. Temel Değerler	31
4. AMAÇ, HEDEF VE PERFORMANS GÖSTERGESİ İLE STRATEJİLERİN BELİRLENMESİ	32
4.1. Stratejik Amaç	32
4.2. Hedefler	33
4.3. Performans Göstergeleri.....	34
4.4. Stratejilerin Belirlenmesi	35
4.5. Hedef Kartları	36
5. İZLEME VE DEĞERLENDİRME	44

1) GİRİŞ VE STRATEJİK PLANIN HAZIRLIK SÜRECİ

1.1. Strateji Geliştirme Kurulu ve Stratejik Plan Ekibi

2024-2028 dönemi stratejik plan hazırlanması süreci Üst Kurul ve Stratejik Plan Ekibi'nin oluşturulması ile başlamıştır. Ekip tarafından oluşturulan çalışma takvimi kapsamında ilk aşamada durum analizi çalışmaları yapılmış ve durum analizi aşamasında paydaşlarımızın plan sürecine aktif katılımını sağlamak üzere paydaş anketi, toplantı ve görüşmeler yapılmıştır.

Durum analizinin ardından geleceğe yönelim bölümüne geçilerek okulumuzun amaç, hedef, gösterge ve eylemleri belirlenmiştir.

Çalışmaları yürüten ekip ve kurul bilgileri altta verilmiştir.

Tablo 1. Strateji Geliştirme Kurulu ve Stratejik Plan Ekibi Tablosu

Strateji Geliştirme Kurulu Bilgileri		Stratejik Plan Ekip Bilgileri	
Adı Soyadı	Ünvanı	Adı Soyadı	Ünvanı
Fikret İZGİ	Okul Müdürü	Murat DİBEK	Müdür Yardımcısı
Mustafa ÇELİK	Rehber Öğretmen	Mustafa CANBAKIŞ	Öğretmen
Cumhur KÖKSAL	Öğretmen	Derya SÖNMEZ	Öğretmen
Gamze DOĞAN YILMAZ	Öğretmen	Meltem BALABAN	Öğretmen
Hacer BİLGİN	Öğretmen	Betül KAVAS	Öğretmen
Pınar AKDEMİR	Okul Aile Birliği Üyesi	Adem EVLİCE	Öğretmen

1.2. Planlama Süreci

2024-2028 dönemi stratejik plan hazırlama sürecinde öncelikle İl Milli Eğitim Müdür Yardımcısı Ahmet ŞENEL Başkanlığında, Ömer ADIYAMAN koordinatörlüğünde toplantı yapılmıştır. Toplantıda, strateji planı hazırlamanın yasal nedenleri ve amaçları hakkındaki bilgilendirme, stratejik plan öğeleri ve planlama aşamalarına ilişkin konularda bilgi verilmiştir.

Bir sonraki adım olarak, Okul Strateji Geliştirme Kurulu ve Stratejik Plan Ekibi'nin oluşturulması ile devam edilmiştir. Durum analizinin ardından geleceğe yönelim bölümüne geçilerek okulumuzun amaç, hedef, gösterge ve stratejileri belirlenmiştir.

2. DURUM ANALİZİ

Stratejik planlama sürecinin ilk adımı olan durum analizi, Süleyman Fethi Ortaokulu olarak “Neredeyiz?” sorusuna cevap vermektedir. Okulumuzun geleceğe yönelik amaç, hedef ve stratejiler geliştirebilmesi için öncelikle mevcut durumda hangi kaynaklara sahip olduğu ya da hangi yönlerinin eksik olduğu ayrıca, okulumuzun kontrolü dışındaki olumlu ya da olumsuz gelişmelerin neler olduğu değerlendirilmiştir. Dolayısıyla bu analiz, okulumuzun kendisini ve çevresini daha iyi tanımasına yardımcı olacak ve stratejik planın sonraki aşamalarından daha sağlıklı sonuçlar elde edilmesini sağlayacaktır.

Durum analizi bölümünde, aşağıdaki hususlarla ilgili analiz ve değerlendirmeler yapılmıştır;

- Kurumsal tarihçe
- Uygulanmakta olan planın değerlendirilmesi
- Mevzuat analizi
- Üst politika belgelerinin analizi
- Faaliyet alanları ile ürün ve hizmetlerin belirlenmesi
- Paydaş analizi
- Kuruluş içi analiz
- Dış çevre analizi (Politik, ekonomik, sosyal, teknolojik, yasal ve çevresel analiz)
- Güçlü ve zayıf yönler ile fırsatlar ve tehditler (GZFT) analizi
- Tespit ve ihtiyaçların belirlenmesi

2.1. Kurumsal Tarihçe

Okulumuzun inşaatı 2019 yılında tamamlanmış olup 2020-2021 eğitim öğretim yılında faaliyetine başlamıştır.

Okulumuzun bulunduğu mahalle konumu itibariyle şehir merkezinde yer almasından aile başına düşen çocuk sayısının fazla olması nedeni ile hem ilkokul hem ortaokul birlikte eğitim öğretim göreceği şekilde tasarlanmıştır.

Okulumuz bünyesinde 24 adet derslik bulunup; anasınıfları, ilkokul, ortaokul, özel eğitim sınıfları bulunmaktadır. Ayrıca okulumuzda fen laboratuvarı, bilişim laboratuvarı, akıl ve zekâ oyunları sınıfı, toplantı salonu ve spor salonu bulunmaktadır.

2.2. Uygulanmakta Olan Stratejik Planın Değerlendirilmesi

Süleyman Fethi Ortaokulu 2020-2021 Eğitim-Öğretim yılında hizmete girdiğinden dolayı okulumuza ait kullanılmakta olan bir stratejik plan bulunmamaktadır. Bu sebepten dolayı plan değerlendirilmesi yapılamamıştır.

2.3. Yasal Sorumluluklar ve Mevzuat Analizi

Mevzuat analizi aşamasında, 14/6/1973 tarihli ve 1739 sayılı Millî Eğitim Temel Kanunu ve 25/8/2011 tarihli ve 652 sayılı Millî Eğitim Bakanlığının Teşkilât ve Görevleri Hakkında Kanun Hükmünde Kararname hükümlerine dayanılarak hazırlanan, 18/11/2012 tarih ve 28471 sayılı Resmî gazetede yayınlanan "Millî Eğitim Bakanlığı İl ve İlçe Millî Eğitim Müdürlükleri Yönetmeliği" (Değişiklik 20 Eylül 2015 tarih ve 29481) incelenmiştir. İncelenen mevzuat çerçevesinde, Müdürlüğümüz faaliyet alanı kapsamında olan ve önümüzdeki 5 yıllık sürede ulaşılması öngörülen stratejik amaç ve hedeflere dayanak oluşturan mevzuat hükümlerine bu kısımda yer verilmiştir.

Eğitim öğretim hizmetlerinde milli eğitimin genel amaçlarına ve temel ilkelerine uygun olarak okul öncesi eğitiminin amaç ve görevlerimiz ve Temel Eğitime yönelik hizmetlerimiz aşağıda belirtilmiştir:

1. a. Çocukların beden, zihin ve duygu gelişmesini ve iyi alışkanlıklar kazanmasını sağlamak;
b. Onları ilköğretime hazırlamak;
c. Şartları elverişsiz çevrelerden ve ailelerden gelen çocuklar için ortak bir yetişme ortamı yaratmak;
d. Çocukların Türkçeyi doğru ve güzel konuşmalarını sağlamaktır.
2. Eğitimi geliştirmeye yönelik görevler:
 - a. Eğitim öğretim programlarının uygulanmasını sağlamak, uygulama rehberleri hazırlamak,
b. Ders kitapları, öğretim materyalleri ve eğitim araç-gereçlerine ilişkin işlemleri yürütmek, etkin kullanımlarını sağlamak,
 - c. Eğitimde fırsat eşitliğini sağlamak,
 - d. Eğitime erişimi teşvik edecek ve artıracak çalışmalar yapmak,
 - e. Eğitim hizmetlerinin yürütülmesinde verimliliği sağlamak,
 - f. Öğrencilere yönelik araştırma geliştirme ve saha çalışmaları yapmak,
 - g. Eğitim moral ortamını, okul kültürünü ve öğrenme süreçlerini geliştirmek,
 - h. Eğitime ilişkin projeler geliştirmek, uygulamak ve sonuçlarından yararlanmak,

- i. Ulusal ve uluslararası araştırma ve projeleri takip etmek, sonuçlarından yararlanmak,
 - j. Kamu ve özel sektör eğitim paydaşlarıyla iş birliği içinde gerekli iş ve işlemleri yürütmek,
 - k. Eğitim hizmetlerinin geliştirilmesi amacıyla İlçe Milli eğitim Müdürlüğü'ne tekliflerde bulunmak,
 - l. Etkili ve öğrenci merkezli eğitimi geliştirmek ve iyi uygulamaları teşvik etmek.
3. Eğitim kurumlarına yönelik görevler:
- a. Eğitim ortamlarının fiziki imkânlarını geliştirmek,
 - b. Sınıfların açılması, kapatılması ve dönüştürülmesi işlemlerini yürütmek,
 - c. İl Milli Eğitim Müdürlüğü ve Eğitim kurumları arasında iş birliğini sağlamak,
 - d. Okul yönetim kalitesinin geliştirilmesini sağlamak,
 - e. İyi uygulama örneklerini teşvik etmek, yaygınlaşmasını sağlamak,
 - f. Kutlama veya anma gün ve haftalarının programlarını hazırlamak, uygulamak,
 - g. Öğrenci velilerinin eğitime desteklerini sağlayıcı faaliyetler yapmak.
4. Öğrencilere yönelik görevler:
- a. Rehberlik ve yönlendirme çalışmalarını planlamak, yürütülmesini sağlamak,
 - b. Öğrencilerin eğitim kurumlarına aidiyet duygusunu geliştirmeye yönelik çalışmalar yapmak, yaptırmak ve sonuçlarını raporlaştırmak,
 - c. Öğrencilerin ulusal ve uluslararası sosyal, kültürel etkinliklerine ilişkin iş ve işlemlerini yürütmek,
 - d. Öğrencilerin eğitim sistemi içine gönüllü katılımını sağlayacak tedbirleri almak,
 - e. Öğrencilerin okul dışı etkinliklerine ilişkin çalışmalar yapmak, yaptırmak,
 - f. (Ek:RG-20/9/2015-29481) Okul sağlık hizmetlerinin yürütülmesini sağlamak,
 - g. (Ek:RG-20/9/2015-29481) Eğitim, danışmanlık hizmetlerinin yazışma ve koordinesinin yürütülmesini sağlamak.
5. İzleme ve değerlendirmeye yönelik görevler:
- a. Eğitim kurumu personelinin performanslarını izlemek ve değerlendirmek,
 - b. Eğitim öğretim programlarının uygulanmasını izlemek ve değerlendirmek,
 - c. Öğretim materyallerinin kullanımını izlemek ve değerlendirmek,

d. Öğretmen yeterliliklerini izlemek ve değerlendirmek.

Süleyman Fethi Ortaokulu Müdürlüğü'nün yetki, görev ve sorumlulukları MEB Milli Eğitim Müdürlükleri Yönetmeliği'nde açıklanmıştır. Müdürlüğümüz öncelikle bu mevzuat çerçevesinde eğitim öğretim, proje üretme gibi faaliyetlerinde bulunmaktadır.

Tablo 2. Faaliyetlerin Esas Alındığı Bazı Kanunlar

KANUN			
Tarih	Sayı	No	Adı
23/07/1965	12056	657	Devlet Memurları Kanunu
24/10/2003	25269	4982	Bilgi Edinme Hakkı Kanunu
24/06/1973	14574	1739	Milli Eğitim Temel Kanunu
12/05/1992	21226	3797	Milli Eğitim Bakanlığının Teşkilat ve Görevleri Hakkında Kanun
24/12/2003	25326	5018	Kamu Mali Yönetimi ve Kontrol Kanunu
12/01/1961	10705	222	İlköğretim ve Eğitim Kanunu
19/06/1986	19139	3308	Mesleki Eğitim Kanunu

Tablo 3. Okul Müdürlüklerinin Faaliyet Alanlarıyla İlgili Bazı Yönetmelikler

YÖNETMELİK		
Yayımlandığı Resmi Gazete/Tebliğler Dergisi		Adı
Tarih	Sayı	
17/04/2015	29329	Milli Eğitim Bakanlığı Öğretmen Atama ve Yer Değiştirme Yönetmeliği
27/06/1983	18090	Aday Memurların Yetiştirilmesine Dair Genel Yönetmelik
27/10/1971	13999	Devlet Binaları İşletme, Bakım, Onarım Yönetmeliği
26/07/2014	29072	Milli Eğitim Bakanlığı Okul Öncesi Eğitim ve İlköğretim Kurumları Yönetmeliği
09/02/2012	28199	Milli Eğitim Bakanlığı Okul Aile Birliği Yönetmeliği
01/10/1981	17475	Ulusal Bayramlarda Yapılacak Törenler Yönetmeliği
03/06/1991	20890	Disiplin Amirleri Yönetmeliği

Tablo 4. Faaliyet Alanlarıyla İlgili Bazı Yönergeler

YÖNERGE		
Yayın		Adı
Tarih	Sayı	
		Milli Eğitim Bakanlığı İzin Yönergesi
26/08/2014	3557646	Milli Eğitim Bakanlığı Okul Öncesi ve İlköğretim Kurumları Yönergesi
25/12/2014	6928377	Okul Öncesi Eğitim ve İlköğretim Kurumları Standartları Uygulama Yönergesi

2.4. Üst Politika Belgeleri Analizi

Süleyman Fethi Ortaokulu Müdürlüğüne görev ve sorumluluk yükleyen hükümlerin tespit edilmesi için üst politika belgeleri ayrıntılı olarak taranmış ve bu belgelerde yer alan politikalar incelenmiştir. Bu çerçevede Süleyman Fethi Ortaokulu Müdürlüğü 2024-2028 Stratejik Planı'nın stratejik amaç, hedef, performans göstergeleri ve stratejileri hazırlanırken başta Bakanlık 2024-2028 Stratejik Planı olmak üzere bu belgelerden yararlanılmıştır.

Üst politika belgeleri ile stratejik plan ilişkisinin kurulması amacıyla üst politika belgeleri analiz tablosu oluşturulmuştur.

Tablo 5. Üst Politika Belgeleri Analizi Tablosu

Temel Üst Politika Belgeleri		Sektörel ve Tematik Strateji Belgeleri
<ul style="list-style-type: none">• 12. Kalkınma Planı• 2023 2025 Orta Vadeli Program• Orta Vadeli Mali Planlar• 5018 Sayılı Kamu Mali Yönetimi ve Kontrol Kanunu• 20.Milli Eğitim Şura Kararları• MEB 2024-2028 Stratejik Planı• Cumhurbaşkanlığı Yıllık Programları• Niğde İl MEM 2024-2028 Stratejik Planı• Milli Eğitim Kalite Çerçevesi		<ul style="list-style-type: none">• Öğretmen Strateji Belgesi• İklim Değişikliği Eylem Planı• Karayolu Trafik Güvenliği Strateji Belgesi• Kadının Güçlenmesi Strateji Belgesi ve Eylem Planı• Karayolu Trafik Güvenliği Strateji Belgesi• Su Verimliliği Strateji Belgesi ve Eylem Planı• Ulusal Deprem Stratejisi ve Eylem Planı• Ulusal Enerji Verimliliği Eylem Planı• Ulusal Girişimcilik Stratejisi ve Eylem Planı• Ulusal Yapay Zekâ Stratejisi• 2023-2028 Türkiye Çocuk Hakları Strateji Belgesi ve Eylem Planı
Üst Politika Belgesi	İlgili Bölüm/Referans	Verilen Görev/İhtiyaçlar
MEB 2024-2028 Stratejik Planı	Engellilerin Toplumsal Hayata Katılımı ve Özel Eğitim	3 Hedef
	Hayat Boyu Öğrenme	5 Hedef

	Temel Eğitim	5 Hedef
Milli Eğitim Kalite Çerçevesi	Eğitim ve Öğretim Hizmetlerinin Niteliği	Öğrenci temel öğrenme kazanımlarının edinilmesinde doğrudan etkiye sahip beşeri, malî ve fiziksel alt yapı, Hazır oluş, Eğitim ortamı ve çevre, Sosyal tarafların katılımı, Hayat boyu öğrenme, Hareketlilik ile başarı ve geçişleri
	Eğitim Yönetiminde İzleme ve Değerlendirme	Öğrenci temel öğrenme kazanımlarının edinilmesinde etkili olan İzleme Ortamı, Risk Değerlendirme, İzleme Faaliyetleri, Bilgi ve İletişim ile İzleme alanları

2.5. Faaliyet Alanları ile Ürün ve Hizmetlerin Belirlenmesi

Süleyman Fethi Ortaokulu Müdürlüğü 2024–2028 Stratejik Plan hazırlık sürecinde Müdürlüğün faaliyet alanları ve hizmetlerinin belirlenmesine yönelik çalışmalar yapılmıştır. Bu kapsamda birimlerinin yasal yükümlülükleri, standart dosya planı, üst politika belgeleri, yürürlükteki uygulanan sistem ve kamu hizmet envanteri incelenerek Müdürlüğün hizmetleri tespit edilmiş ve eğitim ve öğretim, bilimsel, kültürel, sanatsal ve sportif faaliyetler, ölçme ve değerlendirme, insan kaynakları yönetimi, araştırma, geliştirme, proje ve protokoller, yönetim ve denetim, uluslararası ilişkiler ve fiziki ve teknolojik altyapı olmak üzere yedi faaliyet alanı altında gruplandırılmıştır.

Tablo 6. Faaliyet Alanlar/Ürün ve Hizmetler Tablosu

Faaliyet Alanı	Ürün / Hizmetler
Öğretim-egitim faaliyetleri	<ul style="list-style-type: none"> • Öğrenci İşleri: <ul style="list-style-type: none"> • Kayıt-nakil işleri, • Devam-devamsızlık takibi, • Sınıf geçme süreçleri, • Öğrenim Belgesi ve diploma kayıt belgesi düzenleme • Ölçme değerlendirme ve Sınav hizmetleri • Destekleme ve yetiştirme kursları iş ve işlemleri • Ödül ve yaptırım işlemleri • Nöbet ve okul güvenliği işlemleri • İş sağlığı önlemleri • Okul sağlığı hizmetleri gibi konularda destek sağlama
Rehberlik Faaliyetleri	<ul style="list-style-type: none"> • Öğrencilere rehberlik yapmak • Velilere rehberlik etmek • Rehberlik faaliyetlerini yürütmek

	<ul style="list-style-type: none"> • Kariyer planlama ve yönlendirme faaliyetleri • Merkezi ortak sınav tercih rehberliği • Rehberlik araştırma merkezi il eylem planlarının uygulanmasını sağlamak
Ölçme Değerlendirme	<ul style="list-style-type: none"> • Değerlendirmelere ilişkin iş ve işlemlerin yürütülmesi • Okuma kültürünün geliştirilmesine yönelik çalışmaların yürütülmesi
Bilimsel, Kültürel, Sanatsal ve Sportif Faaliyetler	<ul style="list-style-type: none"> • Öğrencilere yönelik bilimsel, kültürel, sanatsal ve sportif faaliyetlerin düzenlenmesi • Öğrencilerin bilimsel, kültürel, sanatsal ve sportif faaliyetlere katılımlarının sağlanması
İnsan kaynakları faaliyetleri (mesleki gelişim faaliyetleri, personel etkinlikleri...)	<ul style="list-style-type: none"> • Mesleki gelişim faaliyetleri: Personelin eğitim ve gelişimini destekleyici programlar. (Hizmet içi eğitimler ve seminerler) • Personel etkinlikleri: Çalışanların motivasyonunu artırmak amacıyla düzenlenen etkinlikler.
Okul aile birliği faaliyetleri	<ul style="list-style-type: none"> • Okul ve aile iş birliğini güçlendirmek için yapılan etkinlikler
Öğrencilere yönelik faaliyetler	<ul style="list-style-type: none"> • Öğrencilerin sosyal ve kişisel gelişimlerini destekleyici etkinlikler, bilgi yarışmaları, münazaralar
Öğrenme ortamlarına yönelik faaliyetler	<ul style="list-style-type: none"> • Okul ortamını daha etkili ve verimli hale getirmeye yönelik çalışmalar
Ders dışı faaliyetler	<ul style="list-style-type: none"> • Gezi-gözlem ile ilgili yürütülen çalışmalar

2.6. Paydaş Analizi

Paydaşlar; okulun sunduğu hizmetler ile ilgisi olan, okuldan doğrudan veya dolaylı, olumlu ya da olumsuz yönde etkilenen veya okulu etkileyen kişi, grup veya kurumlardır. Süleyman Fethi Ortaokulu Müdürlüğü paydaşları ilk olarak genel anlamda belirlenmiş, daha sonra sunulan hizmet ve faaliyet alanlarından yararlanılarak “iç paydaş” ve “dış paydaş” olarak sınıflandırılmıştır. Katılımcılığın en üst düzeyde gerçekleştiği durum analizi raporunda paydaşlarımızla stratejik planlama genel bilgilendirme toplantısı düzenlenmiş, anket çalışmaları yapılmış, dış paydaşlarımızla görüşme ve mülakatlar yapılarak GZFT ve PESTLE analizine temel olacak veriler elde edilmiştir.

Paydaş analizi sürecinde Süleyman Fethi Ortaokulu Müdürlüğü'nün teşkilat yapısı, ilgili mevzuat, hizmet envanteri ve faaliyet alanları analiz edilerek paydaşlar belirlenmiştir. Etki/önem matrisi kullanılarak paydaşlar önceliklendirilmiş ve nihai

paydaş listesi oluşturulmuştur. Belirlenen paydaşların idareden beklentileri, bu paydaşların idarenin hizmetlerini nasıl etkilediği ve etkilendiğinin belirlenmesi amacıyla “Paydaş Anketi” geliştirilmiştir. Ankette idarenin tanınırlığı, idareye yönelik memnuniyet durumu, ilişkili olunan ve öncelik verilmesi gereken alanların tespit edilmesine yönelik sorulara yer verilmiştir.

Tablo 7. Paydaş Analizi Tablosu

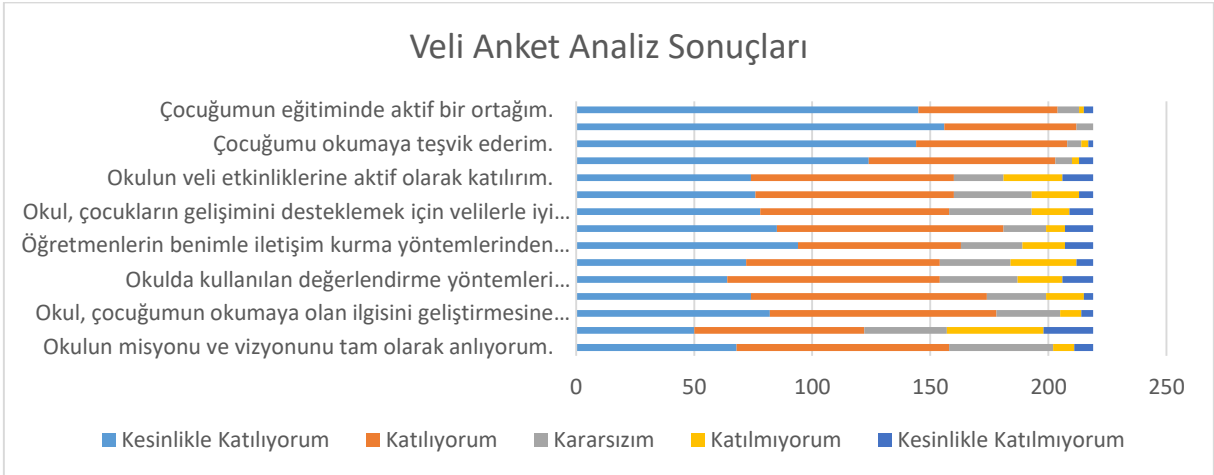
PAYDAŞLAR	OKUL İÇİ OKUL DIŞI		PAYDAŞ TÜRÜ					
	İç Paydaş	Dış Paydaş	Lider	Çalışanlar	Hedef Kitle	Temel Ortak	Stratejik Ortak	Tedarikçi
Yöneticilerimiz	√		√	√				
Öğretmen	√		√	√				
Öğrenci	√				√			
Veli		√			√	√		0
Okul Aile Birliği	√					√		√
Memur ve Hizmetliler	√			√				
Resmi Okullarımız / Kurumlarımız		√				√		
Özel - Okullarımız / Kurumlarımız		√						
Milli Eğitim Bakanlığı		√				√		√
Niğde Valiliği		√				√		
Niğde İl Milli Eğitim Müdürlüğü		√						√
Niğde Belediye Başkanlığı		√					√	
Niğde Cumhuriyet Başsavcılığı		√					√	
Bölge İdare Mahkemesi Başkanlığı		√					√	
İl Emniyet Müdürlüğü		√					0	
İl Özel İdaresi		√					√	
Niğde Mal Müdürlüğü		√					√	
Üniversiteler		√					√	
Ulusal Ajans		√					√	
Medya		√					0	
Eğitim Sendikaları		√					0	
Bayındırlık ve İskân İl Müdürlüğü		√					0	
İl Sağlık Müdürlüğü		√					0	
Tarım İl Müdürlüğü		√					0	
İl Kültür ve Turizm Müdürlüğü		√					√	
Çevre ve Orman İl Müdürlüğü		√					0	
Sivil Toplum Kuruluşları		√					0	
Özel Sektör		√					0	
0: Bazı Paydaşlar, bir kısmı ile ilişki vardır.								
√ : Paydaşların tamamı								

Öğretmen Anket Analiz Sonuçları

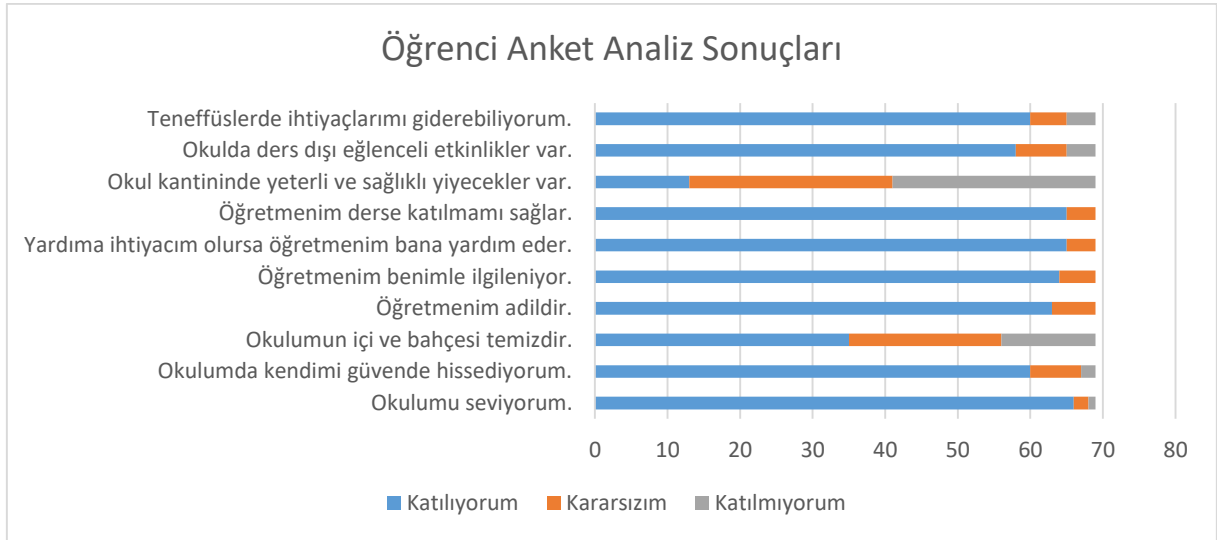


Sorulan sorulara verilen cevaplar analiz edildiğinde okulda genel olarak olumlu bir atmosfer ve işbirliği kültürü olduğu söylenebilir. İdarecilerle öğretmenler arasında samimi ve saygılı bir iletişim var, bu da okulun genel atmosferini olumlu yönde etkiliyor. Bu unsurların bir araya gelmesiyle okulda güçlü bir işbirliği ve pozitif bir ortamın oluştuğu analiz edilebilir. Okulda temizlik ve hijyen şartlarında bazı sıkıntılar olduğunu belirten öğretmen sayısı dikkate alınabilir.

Veli Anket Analiz Sonuçları



Yaklaşık olarak 220 velinin katıldığı ankette okulumuzun başarılı bir okul olduğunu belirten geri bildirimler var. Velilerin büyük bir çoğunluğu okulumuzun velilerle iyi bir işbirliği içinde olduğunu belirtmişlerdir. Velilerin yine birçoğu çocuğunun eğitim hayatında aktif olarak yer aldığını belirtmişlerdir. Öğrencilerin okumaya olan ilgisini geliştirme konusunda olumlu düşünceler çoğunluk olsa da olumsuz düşünceler de dikkate alınacak sayıdadır.

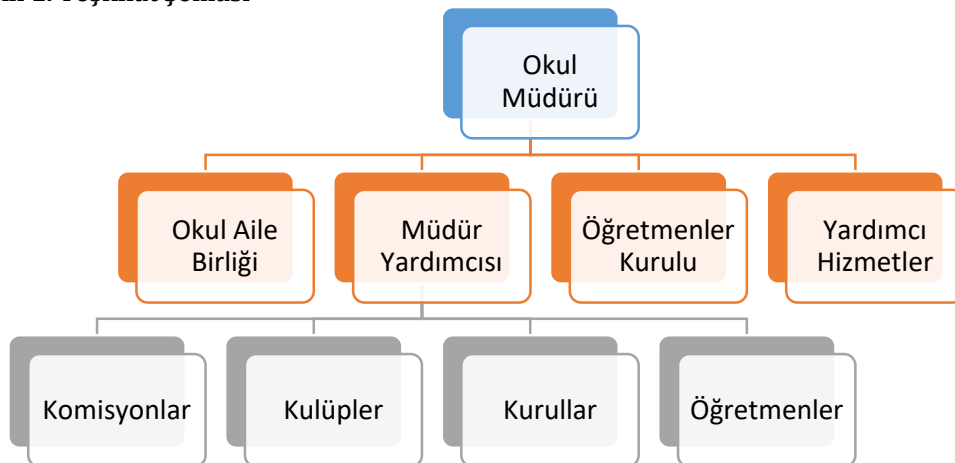


Okulumuzun öğrenciler gözünden olumlu yönlerini analiz edersek; disiplin ve organizasyonun sağlanması, etkili öğretim metotlarının kullanılması, akademik başarının artması ve öğrencilerin destekleyici ve yardımsever öğretmenlerle çalışması gibi faktörler okulunuzun genel başarısına katkı sağlayan önemli unsurlardır. Ayrıca, kütüphane gibi fiziksel olanakların bulunması, spor ve kültürel etkinliklerin düzenlenmesi de öğrencilerin gelişimine olumlu katkılar sunmaktadır. Bu özelliklerin bir araya gelmesiyle okulumuz, öğrencilerin başarılarına ve genel olarak pozitif bir öğrenme ortamına sahip olmasını sağlamaktadır. Olumsuz durumları özetlersek; okulun temizliği, özellikle tuvaletlerin durumu ve genel temizlik ve kantin standartları gözden geçirilmelidir. Sosyal etkinliklerin artırılması ve buna yönelik fiziksel alanların sayısının artırılması önemlidir. Kütüphane imkânları artırılmalı ve güvenlik standartları gözden geçirilmelidir. Bu adımların atılmasıyla okulun genel kalitesi artabilir.

2.7. Okul İçi Analiz

2.7.1. Teşkilat Yapısı

Şekil 1. Teşkilat Şeması



2.7.2. İnsan Kaynakları

Tablo 8. İdari Personelin Hizmet Süresine İlişkin Bilgiler

Hizmet Süreleri	2024 Yılı İtibariyle	
	Kişi Sayısı	%
1-4 Yıl	-	-
5-6 Yıl	-	-
7-10 Yıl	1	50
10 Yıl ve Üzeri	1	50

Tablo 9. Okulda Oluşan Yönetici Sirkülasyonu Oranı

	Yıl İçerisinde Okuldan Ayrılan Yönetici Sayısı			Yıl İçerisinde Okulda Göreve Başlayan Yönetici Sayısı		
	2021	2022	2023	2021	2022	2023
TOPLAM	1	-	-	2	-	-

Tablo 10. İdari Personelin Katıldığı Hizmet İçi Programları

Adı ve Soyadı	Görevi	Katıldığı Çalışmanın Sayısı	Toplam Saat
Fikret İZGİ	Müdür	40	120
Murat DİBEK	Müdür Yardımcısı	11	329

Tablo 11. Öğretmenlerin Hizmet Süreleri (2024 Yılı İtibariyle)

Öğretmenlerin Hizmet Süreleri	Kişi Sayısı
1-3 Yıl	1
4-6 Yıl	2
7-10 Yıl	2
11-15 Yıl	6
16-20 Yıl	7
20 Yıl ve Üzeri	11
TOPLAM	29

Tablo 12. Okulda Gerçekleşen Öğretmen Sirkülasyonu

	Yıl İçerisinde Okuldan Ayrılan Öğretmen Sayısı			Yıl İçerisinde Okulda Göreve Başlayan Öğretmen Sayısı		
	2021	2022	2023	2021	2022	2023
	1	1	-	-	4	9
TOPLAM		2			13	

Tablo 13. Öğretmenlerin Katıldığı Hizmet İçi Eğitim Programları

Adı-Soyadı	Branşı	Katıldığı Çalışma Sayısı	Toplam Saat
Gamze Doğan Yılmaz	Bilişim Teknolojileri	9	225
Volkan Çalık	Fen Bilimleri	1	8
Mustafa Çelik	Rehberlik	23	46
Meltem Balaban	Türkçe	24	700
Derya Sönmez	Matematik	16	80
Demet Atakan	Türkçe	11	237
Mustafa Canbakış	Din Kültürü ve Ahlak Bilgisi	22	311
Ülkü Demiray	Türkçe	52	800
Adem Evlice	Din Kültürü ve Ahlak Bilgisi	26	423
Vildan Avdatek	İngilizce	11	100
Beyhan İçli	Fen Bilimleri	23	300
Hülya Dizlek	Görsel Sanatlar	10	227
Murat Çetinkaya	Beden Eğitimi	0	0
Didem Özyuva	İngilizce	27	430
Bihter Batmaz	Rehberlik	13	274
Bilge Şahiner	İngilizce	14	267
Eda Patlar	Türkçe	15	288
Ekrem Yabaş	Matematik	45	616
Cumhur Köksal	İngilizce	66	721
Lütfiye ZIRH	Fen Bilimleri	47	440

Tablo 14. Okuldaki Mevcut Hizmetli/ Memur Sayısı

Adı-Soyadı	Görevi	Eğitim Durumu	Hizmet Yılı	Toplam
Selma Özden	Memur	Lise	9	1
Mümin Sulu	Hizmetli	Lise	1	1
TOPLAM				2

Tablo 15. Çalışanların Görev Dağılımı

Çalışanın Unvanı	Görevi
Okul Müdürü	<ol style="list-style-type: none">1. Kanun, tüzük, yönetmelik, yönerge, program ve emirlere uygun olarak görevlerini yürütür.2. Okulu düzene koyar.3. Denetler.4. Okulun amaçlarına uygun olarak yönetilmesinden, değerlendirilmesinden ve geliştirmesinden sorumludur.5. Okul müdürü, görev tanımında belirtilen diğer görevleri de yapar.
	<ol style="list-style-type: none">1. Müdürün en yakın yardımcısıdır.2. Müdürün olmadığı zamanlarda müdüre vekalet eder.3. Okulun her türlü eğitim-öğretim, yönetim, öğrenci, personel, tahakkuk, ayniyat, yazışma, eğitici etkinlikler, yatılılık, bursluluk, güvenlik, beslenme, bakım, koruma, temizlik, düzen, nöbet, halkla ilişkiler gibi işleriyle ilgili olarak okul müdürü tarafından

Müdür Yardımcısı	<p>verilen görevleri yapar.</p> <p>4. Müdür yardımcıları, öğretmen ve öğrencilerin nöbet çizelgelerini hazırlayarak müdürün onayına sunar ve nöbet görevlerini kontrol eder.</p> <p>5. Aylık, ücret ve sosyal yardımlarla ilgili iş ve işlemleri yapar veya yapılmasını sağlar.</p> <p>6. Müdürün harcama yetkilisi olduğu durumlarda, görevlendirildiğinde gerçekleştirme görevlisi görevini yürütür.</p> <p>7. Personelin göreve başlama, görevden ayrılma, izin, hastalık ve diğer devam-devamsızlık durumlarını takip eder. Bunlarla ilgili iş ve işlemleri yürütür ve müdürü bilgilendirir.</p> <p>8. Görevlendirildiğinde, muayene-kabul komisyonu ile sayım kuruluna başkanlık eder, bu konulardaki işlemleri mevzuatına göre yürütür.</p> <p>9. Güvenlikle ilgili iş ve işlemleri ilgili mevzuat hükümlerine göre yürütür.</p> <p>10. Eğitim ve öğretimle ilgili her türlü mevzuat düzenleme ve değişikliklerini takip eder ve işlemlerin kurallara uygun yürütülmesini sağlar. 11. Okulun bina, tesis ve araç-gerecinin düzeni, temizliği, bakımı ile kullanılabilir durumda bulundurulması ve korunmasını sağlar.</p>
Öğretmenler	<p>1. Öğretmenler, programda belirtilen esaslara göre planlamak, okutmak, bunlarla ilgili uygulama ve deneyleri yapmak, ders dışında okulun eğitim-öğretim ve yönetim işlerine etkin bir biçimde katılmak ve bu konularda kanun, yönetmelik ve emirlerde belirtilen görevleri yerine getirmekle yükümlüdürler.</p> <p>2. Okulun bina ve tesisleri ile öğrenci mevcudu, okul müdürlüğünce düzenlenen nöbet çizelgesine göre öğretmenlerin, normal öğretim yapan okullarda gün süresince, nöbet tutmaları sağlanır. 3. Yönetici ve öğretmenler; Resmi Gazete, Tebliğler Dergisi, genelge ve duyurulardan elektronik ortamda yayımlananları Bakanlığın web sayfasından takip eder.</p> <p>4. Elektronik ortamda yayımlanmayanları ise okur, ilgili yeri imzalar ve uygularlar.</p> <p>5. Öğretmenler dersleri ile ilgili araç-gereçleri iyi kullanılmasını sağlarlar.</p>
Yardımcı Hizmetler Personeli	<p>1. Yardımcı hizmetler sınıfı personeli, okul yönetiminde yapılacak planlama ve iş bölümüne göre her türlü yazı ve dosyayı dağıtmak ve toplamak.</p> <p>2. Başvuru sahiplerini karşılamak ve yol göstermek.</p> <p>3. Hizmet yerlerini temizlemek.</p> <p>4. Aydınlatmak ve ısıtma yerlerinde çalışmak.</p> <p>5. Nöbet tutmak.</p> <p>6. Okula getirilen ve çıkarılan her türlü araç-gereç ve malzeme ile eşyayı taşıma ve yerleştirme işlerini yapmakla yükümlüdürler. Bu görevlerini yaparken okul yöneticilerine ve nöbetçi öğretmene karşı sorumludurlar.</p>

Tablo 16. Okul Rehberlik Hizmetleri

Mevcut Kapasite				Mevcut Kapasite Kullanımı ve Performans					
Psikolojik Danışman Norm Sayısı	Görev Yapan Psikolojik Danışman Sayısı	İhtiyaç Duyulan Psikolojik Danışman Sayısı	Görüşme Odası Sayısı	Danışmanlık Hizmeti Alan			Rehberlik Hizmetleri İle İlgili Düzenlenen Eğitim/Paylaşım Toplantısı vb. Faaliyet Sayısı		
				Öğrenci Sayısı	Öğretmen Sayısı	Veli Sayısı	Öğretmenlere Yönelik	Öğrencilere Yönelik	Velilere Yönelik
2	2	0	1	530	28	470	2	16	2

2.7.3. Teknolojik Düzey

MEBBİS aracılığıyla KBS, TEFBİS, Sınav, eMezun, İKS, MTSK, Özel Öğretim Kurumları, RAM, Öğretmenevleri, Özlük, Halk Eğitim, Açık Öğretim Kurumları, e-Okul, Veli Bilgilendirme Sistemi gibi modüllere ulaşılarak çalışmalar yürütülmektedir.

Müdürlük resmi yazışmaları elektronik ortamda Doküman Yönetim Sistemi (DYS) üzerinden yapılmaktadır.

Tablo 17. Teknolojik Araç-Gereç Durumu

Araç-Gereçler	2021	2022	2023	İhtiyaç
Etkileşimli Tahta	32	32	32	-
Bilgisayar	2	2	3	-
Projeksiyon	0	0	1	-
Yazıcı	3	3	3	-
Fotokopi Makinesi	2	2	2	-

Tablo 18. Fiziki Mekân Durumu

Fiziki Mekan	Var	Yok	Adedi	İhtiyaç
Öğretmen Çalışma Odası		X		
Ekipman Odası		X		
Kütüphane	X		1	
Rehberlik Servisi	X		1	
Resim Odası		X		1
Müzik Odası		X		1
Çok Amaçlı Salon	X		1	
Spor Salonu	X		1	
Zeka Oyunları Odası	X		1	

2.7.4. Mali Kaynaklar

Giderlerle ilgili düzenlemeler Okul Aile Birliđi tarafından yapılmaktadır. Okulumuz kâr amacı gütmeyen bir kuruluştur. Okulumuz bütçesi oluşturulurken çalışanlar bilgilendirilmektedir. Okul Aile Birliđi üyeleri toplantılarda birlikte olunarak bilgi birikimi aktarılmaktadır. Ayrıca tüm gelir ve giderler TEFBİS sistemine işlenmektedir. Bütçenin stratejik plana dayalı olarak hazırlanması, hizmet etkinliğinin ölçülmesini, performans göstergelerinin oluşturulmasını ve kontrol-izleme süreçlerinin etkin ve hızlı şekilde yapılmasını sağlanacaktır.

Tablo 19. Kaynak Tablosu

Kaynaklar	2024	2025	2026	2027	2028
Genel Bütçe					
Okul Aile Birliđi	20000	25000	30000	35000	40000
Özel İdare	-	-	-	-	-
Kira Gelirleri	102000	120000	130000	150000	180000
Döner Sermaye	-	-	-	-	-
Dış Kaynaklar/Projeler	-	-	-	-	-
TOPLAM	122000	145000	160000	185000	220000

Tablo 20. Harcama Kalemleri

Harcama Kalemi	Çeşitleri
Personel	Sözleşmeli olarak çalışan personelin (sekreter temizlik, güvenlik) ücret, vergi, sigorta vb. giderleri
Onarım	Okul binası ve tesisatlarıyla ilgili her türlü küçük onarım; makine, bilgisayar, yazıcı vb. bakım giderleri
Sosyal-Sportif Faaliyetler	Etkinlikler ile ilgili giderler
Temizlik	Temizlik malzemeleri alımı
İletişim	Telefon, faks, internet, posta, mesaj giderleri
Kırtasiye	Her türlü kırtasiye ve sarf malzemesi giderleri

Tablo 21. Gelir-Gider Tablosu

YILLAR	2021		2022		2023	
HARCAMA KALEMLERİ	GELİR	GİDER	GELİR	GİDER	GELİR	GİDER
Temizlik		1100		21000		51900
Küçük Onarım		5000		75000		110000
Bilgisayar Harcamaları		-		-		30000
Büro Makinaları Harcamaları		-	19575	-	36877	47400
Telefon		2500		3000		3500
Sosyal Faaliyetler		5000		7500		10000
Kırtasiye		1900		8600		45900
GENEL		15500		115100		298700

2.7.5. İstatistik Veriler

Tablo 22. Sınıf Mevcudu Verileri (2024)

Sınıfı	Kız	Erkek	Toplam
5-A Sınıfı	17	16	33
5-B Sınıfı	18	19	37
5-C Sınıfı	17	15	32
5-D Sınıfı	20	14	34
5-E Sınıfı	17	15	32
6-A Sınıfı	12	18	30
6-B Sınıfı	16	19	35
6-C Sınıfı	13	19	32
6-D Sınıfı	20	15	35
7-A Sınıfı	14	17	31
7-B Sınıfı	12	20	32
7-C Sınıfı	14	18	32
7-D Sınıfı	15	17	32
8-A Sınıfı	24	12	36
8-A Sınıfı	16	18	34
8-C Sınıfı	16	19	35

Tablo 22. Ulaşım Bilgileri Tablosu (2024)

Öğrenci Sayısı	Servisli Sayısı	Yaya Gelen Sayısı
560	75	485

Tablo 23. Öğrenci Devam Durum Tablosu

Yıl	Öğrenci Sayısı	Sürekli Devamsız Sayısı	Devamsızlık Kalan Sayısı
2021	98	0	0
2022	255	0	0
2023	485	0	0

Tablo 24. Fiziki Durum Tablosu

Adı	Var/Yok	Kullanıma Uygun/Değil
İdari Oda Sayısı	Var (3)	Uygun
Rehberlik Odası	Var	Uygun
Memur Odası	Var	Uygun
Öğretmen Odası	Var	Uygun
Fen Laboratuvarı	Var	Uygun
Spor Salonu	Var	Uygun
Çok Amaçlı Salon	Var	Uygun
BT Laboratuvarı	Var	Uygun
Teknoloji Tasarım Atölyesi	Yok	--
Giyinme Odası	Var	Uygun
Depo	Var	Uygun
Arşiv	Var	Uygun
Temizlik Odası	Var	Uygun
Hizmetli Odası	Var	Uygun
Müzik Odası	Yok	--
Resim Odası	Yok	--
Bekleme Salonu	Yok	--

Tablo 25. Kurs Tablosu

Kurs Açılan Ders	Yıl	Katılım Sayısı	Devamlılık Oranı(%)	Öğretmen Sayısı
Türkçe	2021	20	90	1
	2022	20	90	1
	2023	20	90	1
Matematik	2021	20	90	1
	2022	20	90	1
	2023	20	90	1
Fen Bilimleri	2021	20	80	1
	2022	20	80	1
	2023	20	80	1
Sosyal Bilgiler	2021	20	80	1
	2022	20	80	1
	2023	20	80	1
İngilizce	2021	20	80	2
	2022	20	80	2
	2023	20	80	2

Tablo 26. Sosyal ve Kültürel Faaliyet Tablosu

Yıl	Yapılan Sosyal Faaliyetler	Yapılan Kültürel Faaliyetler	Öğrenci Sayısı	Öğretmen Sayısı	Veli Sayısı
2021	İlköğretim Haftası-29 Ekim-10 Kasım-12 Mart-18 Mart-23 Nisan-19 Mayıs	5	80	10	100
2022	İlköğretim Haftası-29 Ekim-10 Kasım-12 Mart-18 Mart-23 Nisan-19 Mayıs	5	90	12	150

2023	İlköğretim Haftası-29 Ekim-10 Kasım-12 Mart-18 Mart-23 Nisan-19 Mayıs	5	100	14	200
------	---	---	-----	----	-----

2.8. Çevre Analizi (PESTLE)

PESTLE analiziyle Millî Eğitim Bakanlığı üzerinde etkili olan veya olabilecek politik, ekonomik, sosyokültürel, teknolojik, yasal ve ekolojik dış etkenlerin tespit edilmesi amaçlanmıştır. Söz konusu etkenlerin tespit edilmesinde PESTLE matrisinden yararlanılmıştır. Bu matriste PESTLE unsurları içerisinde gerçekleşmesi muhtemel olan hususlar ile bunların gerçekleşmesi durumunda Bakanlığımız için oluşturacağı potansiyel “fırsatlar ve tehditler” ortaya konulmuştur. Bu çalışmayla elde edilen bulgulara aşağıdaki tabloda yer verilmiştir. Ayrıca; bu analiz sonucunda ortaya çıkan bulgular “tespit ve ihtiyaçlar” ile stratejilerin geliştirilmesi aşamasında kullanılmıştır.

Tablo 27. PESTLE Analiz Tablosu

Etkenler	Tespitler		İdareye Etkisi		Ne yapılmalı?
	Etkenler / Sorunlar	Fırsatlar	Tehditler		
Politik	Küreselleşme ile ortaya çıkan gelişmelerin eğitime etkisi	*Eğitimde uluslararası ilişkilerin artmasının sağlanması *Dünyada geliştirilen iyi uygulama örneklerinin ülkemize entegrasyonunun hızlandırılması *Uluslararası kurum ve kuruluşların sağladığı kaynaklar	*Millî ve manevi değerlerin yozlaşmaya açık hale gelmesi *Kültürel çatışmalara neden olması *Uluslararası kurum ve kuruluşların eğitime olumsuz etkisi	*Millî ve manevi değerlerin öncelendiği uluslararası kurum ve kuruluşlarla işbirliğinin artırılması	
	Politika belgelerinde özel eğitim alanına yönelik belirlenen hedefler ile uygulamaların istenen düzeyde örtüşmemesi	*Özel eğitimi destekleyen politikaların varlığı *Üst politika belgelerinde eğitimin öncelikli alan olarak yer alması. *Bakanlığın eğitime yeni yaklaşımlarının olması.	*Özel eğitim alanına yönelik belirlenen hedeflere ulaşılmasında güçlük yaşanması	*Politika belgelerinin hazırlanmasında ve uygulanmasında, izleme ve değerlendirme çalışmalarında katılımcı bir anlayış yaklaşımının benimsenmesi *Bakanlığımızda; katılımcı, planlı, gelişimci, şeffaf ve performans dayalı stratejik yönetim” anlayışını benimsemesi	
	Dijital eğitim içeriği oluşturmasına yönelik süreklilik arz eden bir politika eksikliği	*Personel donanımlarının yeterli düzeyde olması	*Çağın gerisine düşmek, uygulamada sürekliliğin sağlanamaması, zaman ve emek kaybı	*Dijital eğitim içeriği oluşturulmasına yönelik eğitim politikasının belirlenmesi	
Ekonomik	Eğitime ayrılan ödeneklerden yatırım ödeneğinin, okul katkı paylarının yetersiz olması	*Hayırsever oranının fazla olması *Eğitimin sürdürülebilir ekonomik kalkınmadaki işlevi konusunda toplumsal farkındalığın artış göstermesi	*Öğrencilerin kaliteli eğitime erişiminin güçleşmesi *Bölgeler arası ekonomik eşitsizliklerin oluşması *Velilerin ekonomik düzeyinin farklılık göstermesi *Yerel yönetimlerin katkısının yetersiz olması	*Cari ödenekler ve yatırım ödenekleri artırılmalıdır.	
	Gelişen ve değişen teknolojiye uygun donatım maliyetinin	-	*Bakanlık bütçesinin okul ihtiyaçlarını karşılayacak düzeyde olmaması, ihtiyaç	*Ödenek taleplerinin onaylanması artırılmalıdır.	

	yüksek olması.		sıralaması ile ödenek taleplerini onaylaması	
	Tasarruf tedbirlerinin etkisi	*Kamu kaynaklarının etkin, verimli ve yerinde kullanılmasına yönelik planlamaların yapılmasını gerekli kılması	*İhtiyaçların yeterince karşılanamaması	*Fayda maliyet analizi yapılarak harcamaların önceliklendirilmesi *Alternatif bütçe için ulusal ve uluslararası kurumlarla iş birliklerini güçlendirerek kaynak oluşturulması
Sosyokültürel	Tespitler	İdareye Etkisi		Ne yapılmalı?
	Etkenler / Sorunlar	Fırsatlar	Tehditler	
	Ailelerin eğitime bakış açısı	-	*Ailelerin ortaokul eğitimine ilişkin farkındalık düzeyinin yeterince yüksek olmaması	*Ailelere ortaokul eğitiminin önemi hakkında farkındalık artırıcı çalışmaların yapılması
	Özel eğitim ihtiyacı olan bireylere yönelik ayrıştırmacı tutumların varlığı	-	*İnsanların çocuklarının eğitime yönelik duyarlılıklarının aynı oranda olmaması	*Toplumsal farkındalığın artırılmasına yönelik çalışmalar yapılması
	Türkçe ve Türk Kültür'ünün tanıtılması ve yaygınlaştırılması	*Türkçenin öğretilmesi ve Türk Kültürü'ne yönelik farkındalık artırılması ve yapılan çalışmaların görünürlüğünün artırılması *Türkçenin doğru kullanımının okul öncesi eğitiminin temel amaç ve görevlerinden olması *Değerler Eğitiminin uygulanıyor olması	*Yurtdışında çalışma oranlarının artmasıyla değişen aile sosyal yapıları *Toplumda kitap okuma, spor yapma, sanatsal ve kültürel faaliyetlerde bulunma alışkanlığının yetersiz olması.	*Dilimizin Zenginlikleri gibi projelerin uygulanması, benzer projelerin artırılması çalışmalarının yapılması.
Teknolojik	Teknolojinin okul içi ve okul dışında kullanımı	*Eğitim faaliyetlerine ve bilgi erişimine ilişkin fırsat eşitliğinin sağlanması *Sosyal medyanın geniş kitlelerce kullanılıyor olması *Teknolojinin eğitim amaçlı kullanılabilirlik imkanının artması	*Siber zorbalık, dijital bağımlılık, teknoloji bağımlılığı *Öğrencilerin sosyal (iletişim, konuşma vb.) gelişimlerinin olumsuz etkilenmesi *İnternet ortamında oluşan bilgi kirliliği, doğru ve güvenilir bilgiyi ayırt etme güçlüğü.	*Teknolojinin etkin kullanımına yönelik tedbirlerin alınması *Öğretmen bilişim ağlarının kullanılabilirlik oranlarının artırılmaya çalışılması *Öğrenme süreçlerinde dijital içerik ve beceri destekli dönüşüm imkanlarına sahip olunması amaçlı uzaktan eğitimlerin programlanması
	Teknolojinin hızlı gelişimi	*Eğitimde fırsat eşitliğinin güçlenmesi *Eğitimde teknolojik araç ve gereçlerin kullanımının eğitim niteliğini artırması *Yüz yüze, uzaktan ve karma eğitim süreçlerinin yaygınlaşması	*Teknoloji bağımlılığının hızla artması *Teknolojik yatırımın yüksek maliyetleri gerektirmesi *Mevcut teknolojik altyapının hızlıca değersizleşmesi *Bilinçli kullanımın sağlanamaması	*Eğitim sisteminde teknoloji odağa alınarak bireylerin teknolojiyi yönetmeyi ve doğru kullanmayı öğreneceği bir sistemin oluşturulması *Eğitim süreçlerinin niteliğini artırmak, bireylerin eğitime erişimlerini kolaylaştırmak için dijital içeriklerin üretilmesi
	Eğitimde teknolojik gelişmelerin olması	*Özel eğitim ihtiyacı olan bireyler için eğitim mekânından bağımsız olarak öğrenme ortamlarının oluşması *Evde eğitim alan öğrencilerin uzaktan eğitim yoluyla eğitime erişimlerinin sağlanması	*Özel eğitim ihtiyacı olan öğrencilere yönelik teknolojik araçların maliyetlerinin yüksek olması	*Alternatif bütçe için ulusal ve uluslararası kurumlarla iş birliklerini güçlendirerek kaynak oluşturulması ve uzman personel desteği için farklı kurum ve kuruluşlarla iş birliği yapılması

2.9. GZFT Analizi

Müdürlüğümüzce yapılan GZFT Analizinde tespit edilen, müdürlüğümüzün güçlü ve zayıf yönleri ile müdürlüğümüz için fırsat ve tehdit olarak görülebilecek unsurlara aşağıdaki tabloda yer verilmiştir.

Tablo 28. GZFT Listesi

Güçlü Yönler	Zayıf Yönler
<ul style="list-style-type: none">*Öğrencilerin çok yönlü bütüncül gelişimini destekleyecek etkinlik ve çalışmaların varlığı,*Okul sağlığı ve güvenliği ile iş sağlığına ilişkin çalışmalar,*Öğretmen ve okul yöneticilerinin mesleki gelişim imkânları,*Bilgi ve iletişim teknolojilerinin eğitim ve öğretim süreçlerinde etkin kullanımı ve dijital eğitim platformları,*Özel politika gerektiren grupların eğitim ve öğretime erişimlerine yönelik çalışma, yönlendirmelerin yapılması ve özel eğitim hizmetlerinin kalitesinin artırılması için çaba gösterilmesi, özel eğitim sınıfının bulunması,*Türkçe ve Türk Kültürü'nün yaygınlaştırılması,*Öğrenci sayısının sınıf mevcutları açısından dağılımının dengeli olması,*Okul –Aile Birliğinin okula karşı duyarlı olması,*Okul bahçemizin çocukların sağlıklı yaşam becerileri ve alışkanlıklar edinmelerini sağlayacak şekilde fiziksel aktiviteler ve geleneksel çocuk oyunlarına uygun olması,*Yönetim süreçleri içerisinde öğretmenlerimizin, öğrencilerimizin ve velilerimizin görüşleri alınarak başarılı bir yönetim süreci olması,*Yönetim tarafından kurum kültürünün oluşturulmuş olması,*Okul kararları alınırken paydaşların görüş ve önerilerinin dikkate alınması.	<ul style="list-style-type: none">*Kayıt alanındaki tüm çağ nüfusunun ortaokula kayıtlarının yapılamaması,* Yardımcı personelin yetersizliği,*Okulun geniş bir alana sahip olması sebebiyle bakımının güç yapılması, okul bahçesinin değerlendirilememesi,*Bilimsel, kültürel, sanatsal, sportif ve sosyal sorumluluk programlarına olan ilginin yetersiz olması ve bu alanlarda faaliyetlerin nitelik ve niceliksel olarak istenilen düzeyde olmaması,*Yeşil dönüşüm, çevre ve iklim değişikliği, yenilenebilir enerji konusundaki uygulamaların yetersiz olması,*Öğrencilerde davranış problemlerinin mevcut olması, yönlendirme yapılması gerekli öğrencilerin varlığı.
Fırsatlar	Tehditler
<ul style="list-style-type: none">*Okul binamızın düzenli olması,*Mahalle merkezinde ve geniş bir alana sahip olması,*Kullanılabilir çok amaçlı salon olması,*Fotokopi makinasının yeterli olması,*Üst politika belgelerinde eğitime geniş ve önemli bir alan ayrılması,*Eğitim diplomasisi politikaları,*Teknolojik imkanların gelişmesi ve gelişen teknolojilerin eğitimde kullanılabilirliğinin artması,*Dijital içerik talebinin artması,*Özel sektörün ve sivil toplum kuruluşlarının eğitim konusunda iş birliğine açık olması,*Uluslararası kurum ve kuruluşların iş birliği talepleri ve kapsayıcı, kaliteli eğitime eşit erişimi teşvik etmesi,*Eğitim ve öğretimin niteliğinin artırılması ve erişimin kolaylaştırılması için teşvik mekanizmalarının varlığı, Velilerle işbirliğinin yapılması	<ul style="list-style-type: none">*Genel bütçe kapsamındaki mali kısıtlar,*Değişen ekonomik koşullar,*Diğer kurum ve kuruluşlardaki personel sirkülasyonu nedeniyle iş birliği süreçlerinin aksaması,*Sanatsal, kültürel ve sportif faaliyetlere katılma alışkanlığının toplumsal açıdan yetersiz olması,*Obezite ve dijital bağımlılık,*Özel eğitim konusunda toplumsal açıdan yeterli bilgi ve farkındalığa sahip olunmaması,*Bölgeler arası ekonomik gelişmişlik farkı,*Doğa, insan ve teknoloji kaynaklı afetlere dirençli olmayan şehir ve yapılar,*Küresel iklim değişikliği.*Veli toplantılarına katılımın istenen düzeyde olmaması

2.10.Tespit ve İhtiyaçların Belirlenmesi

Durum analizi çerçevesinde gerçekleştirilen tüm çalışmalardan elde edilen veriler; paydaş anketleri, toplantı tutanakları vs. göz önünde bulundurularak özet bir bakış geliştirilmiş ve aşağıdaki tabloda gösterilmiştir.

Tablo 29. Tespit ve İhtiyaçları Belirlenmesi

Durum Analizi Aşamaları	Tespitler/Sorun Alanları	İhtiyaçlar/Gelişim Alanları
Uygulanmakta Olan Stratejik Planın Değerlendirilmesi	Okulumuz yeni açılan okul olduğundan uygulanmakta olan bir stratejik planı bulunmamaktadır.	*Müdürlüğümüz 2024-2028 plan döneminde stratejik yönetim ilkelerine uygun olarak belirlediği stratejik amaç ve hedeflerini gerçekleştirmeye yönelik faaliyetlerini etkin bir şekilde yürütecektir.
Mevzuat Analizi	*Eğitim kurumu standartlarının güncel olmaması, *Ders kitaplarının (etkinlik ve soru sayıları) e-İçeriklerle desteklenmesi gerekliliği, *Teknolojik gelişmelerle birlikte öğrenmenin çevrim içi ortamlarda sunulmasına olanak sağlanması, *Geleneksel öğrenme yöntemlerine kıyasla daha interaktif ve hızlı bir şekilde öğrenmenin tercih edilmesi, *Sosyal, kültürel, sanatsal ve sportif faaliyetlere özel eğitim ihtiyacı olan öğrencilerin yeterli düzeyde katılmaması.	*Ders kitaplarına yönelik e-İçeriklerin tek bir platform üzerinden kullanıcılara ulaştırılması, *Okul standartlarının gelişmeler doğrultusunda yeniden yapılandırılması, *Çeşitli öğrenme alanlarında programların hazırlanması ve hazırlanan programların günümüz ihtiyaçlarına uygun hâle getirilmesi, *Öğretim programları ile öğrencilerin fiziksel, sosyal, duyuşsal yanlarının bütüncül bir şekilde geliştirilmesi, *Özel eğitim alanına yönelik öğrenme ortamları, ders yapıları ve materyallerinin geliştirilmesinde çalışmaların artırılması.
Üst Politika Belgeleri Analizi		*On İkinci Kalkınma Planı'nda, Eğitim başta olmak üzere; birçok konuda faaliyetler yürütülecektir.
Program-Alt Program Analizi	*Okul öncesi eğitim, ilkökul ve ortaokulda öğrencilerimizin bilişsel, duygusal ve fiziksel olarak çok boyutlu gelişimlerinin sağlanması amacı makul düzeyde gerçekleşmiştir.	*Güvenlik hizmetinin iyileştirilmesi, *Öğrenci ve velilere yönelik tanıtımların artırılması gibi adımlar atılabilir.
Paydaş Analizi	*Ailelerin ortaokul düzeyi ve ergenlik konularında süreci yönetme düzeyinin yeterince yüksek olmaması, *Ailelerin akademik kaygı sebebiyle öğrencileri sosyal ve kültürel etkinliklere daha az göndermeleri, *Velilerin sürekli bilişsel becerilerin gelişimine ihtiyaç duyması, *Kaynaştırma/bütünleştirme uygulamaları yoluyla eğitim hakkında ilgili paydaşların yeterli düzeyde bilgi sahibi olmaması.	*Aile eğitimlerine devam edilmesi, *Öğrencileri sosyal, sportif, kültürel faaliyetlere yönlendirecek teşvik mekanizmalarının güçlendirilmesi, *İlgili kurum ve kuruluşlarla iş birliğinin artırılması, *Sosyal projelere katılım artırılabilir, *İlgili paydaşların kaynaştırma/bütünleştirme uygulamaları yoluyla eğitim hakkında bilgi ve farkındalık düzeylerinin artırılması.
İnsan Kaynakları Yetkinlik Analizi	*Protokoller kapsamında öğretmenlerin meslekî gelişimi için düzenlenen yüz yüze eğitimlerinin her alanda gerçekleşmemesi, *Gelişen şartlar ve ortaya çıkan ihtiyaçlar doğrultusunda öğretmenlerin rehberlik hizmetleri konusunda eksikliklerinin olması, *Personelin bilgi ve becerilerinin geliştirilmesi gerekliliği, *Öğretmenlerin dijital yeterlikleri arasında farklılıklar bulunması, *Yönetici ve öğretmenlerin meslekî gelişim eğitimlerinde üniversiteler ile	*Hizmetiçi eğitimde yapılan iş birlikleri ile öğretmenlerin yüz yüze eğitimi almalarının sağlanması, *Öğretmenler, okul yöneticileri ve diğer personelin özel eğitim ihtiyacı olan öğrencilere yönelik bilgi, beceri, tutum ve farkındalıklarının geliştirilmesi, *Öğretmenlere gelişen şartlar ve ortaya çıkan ihtiyaçlar doğrultusunda hizmet içi eğitimlerin düzenlenmesi, *Personele yönelik meslekî gelişim programlarının uygulanması,, *Öğretmenlerin dijital yeterliklerini

	yeterli düzeyde iş birliği imkânı sağlanamaması, *Öğretmen ve yöneticilere verilen mesleki gelişim eğitimlerinin nitelik ve niceliğinin geliştirilmeye açık olması.	geliştirmek amacıyla hizmet içi eğitim faaliyetlerinin yapılması *İhtiyaç duyulan alanlarda öğretmen ve yöneticilere üniversiteler aracılığıyla mesleki gelişim eğitimlerinin verilmesi.
Okul Kültürü Analizi	*Çevre ve iklim değişikliği konusunda yeterli duyarlılık ve farkındalığın olmaması, etkinliklerin çok olmaması, *Türkçe ve Türk Kültürü'nün tanıtımı ve yaygınlaştırılmasına yönelik farkındalığın istenilen yeterlilikte olmaması, *Çalışanların motivasyonunu artırmaya yönelik etkili mekanizmaların yeterince olmaması.	*Toplumda çevre ve iklim değişikliği bilincinin oluşturulması, *Türkçe ve Türk Kültürü çalışmalarının artırılması, *Dijital eğitim içeriklerinin sayısının artırılması amacı ile etkinliklerin artırılması, *Okul içi iletişimin artırılarak, motivasyon sağlayıcı uygulamaların hayata geçirilmesi.
Fiziki Kaynak Analizi	*Binamızda depolar, çok amaçlı salon, yemekhane, kantin vs. gibi ortak kullanıma tahsis edilmiş sosyal alanlar bulunmaktadır.	*Müdürlüğümüz okul bahçesinin geniş bir alana sahip olması sebebi ile gerekli planlamalar yapılmaktadır.
Teknolojik ve Bilişim Altyapı Analizi	*Dijital içerik ve uzaktan eğitim teknolojilerinin yaygınlaşması, *Teknolojik gelişmelerin mesleklerde ve iş süreçlerinde hızlı değişiklikler ve yenilikler getirmesi, *Uzaktan eğitim verilecek alanlara ilişkin meslek standartlarının belirlenmemiş olması, *Teknolojik gelişmelerle birlikte öğrenmenin çevrim içi ortamlarda sunulmasına olanak sağlanması, *Eğitim teknolojilerinin eğitime entegrasyonunda yaşanan sorunlar, *Teknolojik altyapı ve donanım açısından bölgesel farklılıklar,	*Ders kitaplarına yönelik e-İçeriklerin tek bir platform üzerinden kullanıcılara ulaştırılması, *Öğretmenlerin ve öğrencilerin dijital yeterlik seviyelerini, eksikliklerini ve ilgi alanlarını belirlemeye yönelik ihtiyaç analizinin yapılması, *Dijital materyallerin farklı öğrenme stillerini ve ihtiyaçlarını karşılayacak şekilde zengin bir formatta hazırlanması, *Teknolojik altyapı ve donanım açısından bölgesel farklılıklarının ortadan kaldırılması amacıyla ağ altyapısı, internet erişimi ve fiziki yeterliliklerin geliştirilmesine çalışılması.
Mali Kaynak Analizi	*Eğitim maliyetlerinde öngörülemeyen artışın yaşanması, *Projelerin yürütülebilmesi için finans kaynağının yeterli olmaması ve proje yürütücülerinin yeterince desteklenememesi.	*Eğitim ortamlarının öğrenci ihtiyaçlarına cevap verecek şekilde geliştirilmesi ve buna yönelik finansmanın sağlanması,
PESTLE Analizi	*Çevre dostu eğitim materyalleri ve uygulamaların eksikliği, *Küreselleşme ile ortaya çıkan gelişmelerin eğitime etkisi, *Tasarruf tedbirlerinin etkisi, *Teknolojinin hızlı gelişimi, *Küresel yasal düzenlemeler (ülkeler arası anlaşmalar, uluslararası kuruluşlarla ilgili düzenlemeler vb.)	*Eğitim kurumlarının çevre dostu uygulamaları benimsemesi yönünde politikalar oluşturulması, *Fayda maliyet analizi yapılarak harcamaların önceliklendirilmesi, *Alternatif bütçe için ulusal ve uluslararası kurumlarla iş birliklerini güçlendirerek kaynak oluşturulması, *Eğitim sisteminde teknoloji odağa alınarak bireylerin teknolojiyi yönetmeyi ve doğru kullanmayı öğreneceği bir sistemin oluşturulması,

3. GELECEĞE BAKIŞ

Geleceğe bakış bölümünde okulumuzun misyon, vizyon ve temel değerleri belirtilmiştir.

3.1. Misyon

Okulumuz için belirlenmiş olan eğitim-öğretim programını, çevre faktörlerini de dikkate alarak; etkili ve verimli bir şekilde uygulamak, öğrencilerin kabiliyetlerine ve inançlarına uygun bir eğitim hizmeti sunmak, onların sosyal, kültürel ve ekonomik ihtiyaçlarını karşılayacak yeteneklerini geliştirmelerine ortam hazırlamak ve okulda öğrenmenin kalitesini artırmak temel misyonumuzdur.

Türk Milli Eğitiminin amaçları ışığında; bölgemizde eğitim öğretimin kalitesinin artırılmasına katkıda bulunan; Türk toplumunun değerlerini, ahlakını önemseyen; yeteneklerine göre eğitime yön veren, çağdaş teknolojileri etkili biçimde kullanabilen; öz güveni, öz saygısı, hak, adalet ve sorumluluk bilinci yüksek; gayretli, yaratıcı, sağlıklı ve mutlu bireylerin yetişmesine ortam ve imkân sağlamaktır.

3.2. Vizyon

Süleyman Fethi Ortaokulu olarak vizyonumuz; Türk Milli Eğitim sisteminin genel amaç ve temel ilkeleri doğrultusunda; mutlu, başarılı, sosyal, donanımlı, bilinçli, sağlam karakterli, güzel ahlaklı, milli ve manevi değerlerine bağlı çağdaş, modern, yeniliklere ve gelişmeye açık, araştıran, sorgulayan, öğrenmeyi davranış haline getirmiş bir nesil yetiştirmektir.

3.3. Temel Değerler

1. Cumhuriyete ve çağdaşlığın, bilimin, aydınlığın ifadesi olan kurucu değerlerine bağlılık en temel değerimizdir.
2. Okulumuzun misyonu doğrultusunda görevimizi yerine getirirken adalet, eşitlik ve dürüstlük ilkeleri doğrultusunda hareket etmek temel değerlerimizden biridir.
3. Öğrenme-uygulama ortamlarında yürütülen çalışmaların öğrenci odaklı olması, öğrenciyi ilgilendiren kararlara öğrencilerin katılımının sağlanması esastır.
4. Kişiler arası ilişkilerde güveni ve hoşgörüyü esas alan iletişim şekli benimsenmiştir.
5. Başarının takım çalışmasıyla yakalanacağına inanıldığından eğitimdeki tüm

paydaşların görüşleri dikkate alınır.

6. Gelişimde bilimsellik ve akılcılık temel alınır.

7. Öğrenci, veli ve toplumun beklentilerini karşılayacak bir gelişim için destek verilir.

8. Bireysel farklar dikkate alınarak; öğrenciler, yaratıcı yönlerinin gelişmesi için teşvik edilir.

4. AMAÇ, HEDEF VE PERFORMANS GÖSTERGESİ İLE STRATEJİLERİN BELİRLENMESİ

4.1. Stratejik Amaç

Şekil 2. Amaçlar Listesi

A1	•Öğrencilerin eğitim öğretime etkin katılımlarıyla donanımlı olarak bir üst öğrenime geçişi sağlanacaktır.
A2	•Öğrencilere medeniyetimizin ve insanlığın ortak değerleriyle çağın gereklerine uygun bilgi, beceri, tutum ve davranışlar kazandırılacaktır.
A3	•Ortaokul kademesinde öğrencilerin kaliteli eğitime erişimleri fırsat eşitliği temelinde artırılarak bilişsel, duyuşsal ve fiziksel olarak çok yönlü gelişimleri sağlanacak ve temel hayat becerilerini edinmiş öğrenciler yetiştirilecektir.
A4	•Eğitim ve öğretimin niteliğinin geliştirilmesini sağlanacaktır.
A5	•Eğitimin temel ilkeleri doğrultusunda okulun niteliğini arttırmak amacıyla kurumsal kapasite geliştirilecektir.

4.2. Hedefler

Şekil 3. Hedefler Listesi

H1.1.

- Öğrencilerin okula erişim, devam ve okulu tamamlama oranları artırılabacaktır.

H1.2.

- Öğrenme kayıpları önleyici çalışmalar yapılabılarak azaltılacaktır.

H2.2.

- Öğrencilerin akademik başarılarıyla birlikte tasarım ve girişimcilik yönlerini artırmaya yönelik bütüncül çalışmalar yürütülecektir.

H3.1.

- Öğrencilerin bilimsel, kültürel, sanatsal, sportif ve toplum hizmeti alanlarında ders dışı etkinliklere katılım oranı artırılabacaktır.

H4.1.

- Kurum personelinin mesleki gelişimlerinin artırılması sağlanacaktır.

H5.1.

- Temel eğitimde okulların niteliğini arttıracak uygulamalara ve çalışmalara yer verilmesi sağlanacaktır.

H5.2.

- Eğitim ve öğretimin sağlıklı ve güvenli bir ortamda gerçekleştirilmesi için okul sağlığı ve güvenliği geliştirilecektir.

4.3. Performans Göstergeleri

Şekil 3. Performans Göstergeleri Listesi

A1-H1.1.	A1-H1.2.	A2-H2.1.	A3-H3.1.	A4-H4.1.	A5-H5.1.	A5-H5.2.
<ul style="list-style-type: none">•PG 1.1.1.Bir eğitim ve öğretim yılında devamsızlık süresi 20 günden (mazeretli ve mazeretsiz) fazla olan öğrenci oranı (%)•PG 1.1.2.Bir eğitim ve öğretim yılında sınıf tekrar eden öğrenci oranı (%)•PG 1.1.3.Bir eğitim ve öğretim yılında örgün eğitimden ayrılan öğrenci oranı (%)•PG 1.1.4.PG1.1.4. Okula kayıt olanların mezun olma oranı (%)	<ul style="list-style-type: none">•PG 1.2.1. Bir eğitim ve öğretim yılında destekleme ve yetiştirme kurslarına kayıt yaptıran öğrenci oranı (%)•PG 1.2.2. Destekleme ve yetiştirme kurslarına devam eden öğrencilerin katılım sağladığı derslerin not ortalaması•PG 1.2.3. 20 gün ve üzeri özürsüz devamsızlık yapan öğrenci oranı (%)•PG 1.2.4. 20 gün ve üzeri özürsüz devamsızlık yapan öğrenci oranı (%)	<ul style="list-style-type: none">•PG 2.2.5 Yabancı dil dersi yıl sonu puanı ortalaması•PG 2.2.6 Öğrenci başına okunan kitap sayısı•PG 2.2.7 Okulun katılım sağladığı ulusal ve uluslararası proje sayısı•PG 2.2.8 Bir eğitim ve öğretim yılında yerel, ulusal ve uluslararası proje, yarışma vb. etkinliklere katılan öğrenci oranı (%)	<ul style="list-style-type: none">•PG 3.1.1 Okulda bir eğitim ve öğretim döneminde bilimsel, kültürel, sanatsal ve sportif alanlarda en az bir faaliyete katılan öğrenci oranı (%)•PG 3.1.2 Bir eğitim ve öğretim yılında en az iki sosyal sorumluluk ve toplum hizmeti çalışmalarına katılan öğrenci oranı (%)•PG 3.1.3 Bir eğitim ve öğretim yılında yerel, ulusal ve uluslararası proje, yarışma vb. etkinliklere katılan öğrenci oranı (%)	<ul style="list-style-type: none">•PG 4.1.1 Hizmet içi eğitim alan yönetici ve öğretmen sayısı•PG 4.1.4 Ulusal ve uluslararası projelere katılım sağlayan öğretmen sayısı•PG 4.1.7 Yüksek lisans eğitimini sürdüren/ tamamlayan öğretmen ve yönetici sayısı•PG 4.1.8 Doktora eğitimini sürdüren/tamamlayan öğretmen ve yönetici sayısı	<ul style="list-style-type: none">•PG 5.1.1. İyileştirilen fiziki mekân sayısı.•PG 5.1.3 Okula kazandırılan spor salonu, kütüphaneler, atölye sayısı	<ul style="list-style-type: none">•PG 5.2.1. Okulda yaşanan kaza sayısı•PG 5.2.6. Sivil savunma eğitimlerine katılan öğrenci ve öğretmen sayısı•PG 5.2.7. Afet ve acil durum tatbikat sayısı

4.4. Stratejilerin Belirlenmesi

Şekil 4. Strateji Listesi

A1-A1.1.

- S1. Öğrencilerin devamsızlık nedenleri belirlenecek, öğrenci ve veli iş birliğiyle bu nedenleri ortadan kaldırmaya yönelik çalışmalar yürütülecektir.
- S2. Okul ortamının öğrenciler için cazip hale gelmesini sağlayacak sosyal, sportif vb. imkânlar artırılacaktır.
- S3. Sınıf tekrarı nedenleri araştırılarak buna yönelik önleyici tedbirler geliştirilecektir.
- S4. Öğrencilerin örgün eğitimden ayrılma nedenleri araştırılıp okul kaynaklı nedenlerin ortadan kaldırılmasına yönelik tedbirler alınacaktır.

A1-A1.2.

- S1. Öğrencilerin genel derslerdeki kazanım eksiklikleri tespit edilerek destekleme ve yetiştirme kurslarıyla akademik yeterliklerinin artırılması sağlanacaktır.
- S2. DYK içerikleri öğrencinin hazır bulunuşluk seviyesi dikkate alınarak hazırlanacaktır.
- S3. Öğrencilerin devamsızlık nedenleri tespit edilerek devamsızlığa neden olan etmenler giderilecektir.

A2-A2.1.

- S1. Öğrencilerin kompozisyon, resim, şiir vb. yarışmalara katılmaları teşvik edilecek, okul içerisinde yapılan yarışmalarda öğrencilerin ödüllendirilmesi sağlanacaktır.
- S2. Okul kütüphanesi zenginleştirilecek, öğrencilerin kitap okumasını teşvik edecek etkinlikler düzenlenecektir.
- S3. Öğrencilerin yerel, ulusal ve uluslararası proje ve yarışmalara katılmaları teşvik edilecektir.

A3-A3.1.

- S1. Her bir öğrencinin bir kulüp faaliyetinde aktif olarak yer alması sağlanarak kulüp faaliyetlerinin etkinliği artırılacaktır.
- S2. Okul bünyesinde yarışmalar düzenlenecektir.
- S3. Diğer kurum ve kuruluşlarla iş birliği içerisinde yürütülen bilimsel, sosyal, kültürel, sanatsal ve sportif alanlardaki faaliyetler artırılacaktır.
- S4. Okul bünyesinde etkinlikler düzenlenecektir.
- S5. Öğrencilerin yerel, ulusal ve uluslararası proje ve yarışmalara katılmaları teşvik edilecektir.
- S6. E-okul sisteminde bulunan sosyal etkinlik modülünde gerçekleştirilen etkinlikler işlenecektir.

A4-A4.1.

- S1. Okul yöneticilerinin ve öğretmenlerin mesleki gelişim ihtiyaçları tespit edilerek bu ihtiyaçları gidermeye yönelik bir mesleki gelişim planı hazırlanacaktır.
- S2. Okul öğretmenlerinin alanlarında mesleki gelişimlerini ve öğretmenlik yeterliklerini geliştirmek için mahalli ve merkezi düzeyde eğitim almaları sağlanacaktır.
- S3. Okul yöneticilerinin ve öğretmenlerin dijital platformlar aracılığıyla verilen eğitimlere katılmaları teşvik edilecektir.

A5-A5.1.

- S1. Fiziki mekânların (derslikler, spor salonu, kütüphaneler, atölyeler vb.) iyileştirilmesi için kamu idareleri, belediyeler ve işverenlerle iş birlikleri yapılacaktır.

A5-A5.2.

- S1. Eğitim ortamları iş sağlığı ve güvenliği yönüne uygun hâle getirilecektir.
- S2. Doğa, insan ve teknoloji kaynaklı (deprem, sel, heyelan, yangın, çığ ve salgın hastalıklar vd.) afetlere karşı gerekli tedbirlerin alınması için çalışmalar yapılacaktır.
- S3. Doğa, insan ve teknoloji kaynaklı (deprem, sel, heyelan, yangın, çığ ve salgın hastalıklar vd.) konularında alan uzmanları ile iş birliğinde öğretmen ve öğrencilere farkındalık eğitimleri verilecektir.
- S4. Okulun afet ve acil durum eylem planının güncel tutulması sağlanacaktır.
- S5. Afet ve acil durum tatbikatları düzenlenecektir.

4.5. Hedef Kartları

Tablo 30.TEMA 1: Eğitim Öğretime Erişim ve Katılım

Amaç 1	A1.Öğrencilerin eğitim öğretime etkin katılımlarıyla donanımlı olarak bir üst öğrenime geçişi sağlanacaktır.
Hedef 1.1	H1.1.Öğrencilerin okula erişim, devam ve okulu tamamlama oranları artırılacaktır.

Performans Göstergeleri	Hedefe Etkisi (%)	Başlangıç Değeri	1. Yıl	2. Yıl	3. Yıl	4. Yıl	5. Yıl	İzleme Sıklığı	Rapor Sıklığı
PG 1.1.1.Bir eğitim ve öğretim yılında devamsızlık süresi 20 günden (mazeretli ve mazeretsiz) fazla olan öğrenci oranı (%)	25	1,06	0	0	0	0	0	6 ay	1 yıl
PG 1.1.2.Bir eğitim ve öğretim yılında sınıf tekrar eden öğrenci oranı (%)	25	0	0	0	0	0	0	6 ay	1 yıl
PG 1.1.3.Bir eğitim ve öğretim yılında örgün eğitimden ayrılan öğrenci oranı (%)	25	0	0	0	0	0	0	6 ay	1 yıl
PG 1.1.4.PG1.1.4. Okula kayıt olanların mezun olma oranı (%)	25	100	100	100	100	100	100	6 ay	1 yıl
Koordinator Birim	Okul idaresi, rehberlik servisi								
İş birliği Yapılacak Birimler	Okul aile birliği, öğretmenler								
Riskler	Öğrencilerin sağlık problemleri nedeniyle devamsızlık yapmaları, Çeşitli nedenlerle veli desteğinin az olması veya olmaması								
Stratejiler	<p>S1. Öğrencilerin devamsızlık nedenleri belirlenecek, öğrenci ve veli iş birliğiyle bu nedenleri ortadan kaldırmaya yönelik çalışmalar yürütülecektir.</p> <p>S2. Okul ortamının öğrenciler için cazip hale gelmesini sağlayacak sosyal, sportif vb. imkânlar artırılacaktır.</p> <p>S3. Sınıf tekrarı nedenleri araştırılarak buna yönelik önleyici tedbirler geliştirilecektir.</p> <p>S4. Öğrencilerin örgün eğitimden ayrılma nedenleri araştırılıp okul kaynaklı nedenlerin ortadan kaldırılmasına yönelik tedbirler alınacaktır.</p>								

Maliyet Tahmini	1000
Tespitler	Sağlık problemleri nedeniyle devamsızlık yapan öğrencilerin mevcudu
İhtiyaçlar	Veli desteği Mevzuatta iyileştirmeler

Tablo 31. TEMA 1: Eğitim Öğretime Erişim ve Katılım

Amaç 1	A1.Öğrencilerin eğitim öğretime etkin katılımlarıyla donanımlı olarak bir üst öğrenime geçişi sağlanacaktır.
Hedef 1.2	H1.2.Öğrenme kayıpları önleyici çalışmalar yapılarak azaltılacaktır.

Performans Göstergeleri	Hedef Etkisi (%)	Başlangıç Değeri	1. Yıl	2. Yıl	3. yıl	4. Yıl	5. Yıl	İzleme Sıklığı	Rapor Sıklığı
PG 1.2.1. Bir eğitim ve öğretim yılında destekleme ve yetiştirme kurslarına kayıt yaptıran öğrenci oranı (%)	25	0	70	70	80	80	90	6 ay	1 yıl
PG 1.2.2. Destekleme ve yetiştirme kurslarına devam eden öğrencilerin katılım sağladığı derslerin not ortalaması	25	0	70	80	80	80	90	6 ay	1 yıl
PG 1.2.3. 20 gün ve üzeri özürsüz devamsızlık yapan öğrenci oranı (%)	25	1,06	0	0	0	0	0	6 ay	1 yıl
PG 1.2.4. 20 gün ve üzeri özürsüz devamsızlık yapan öğrenci oranı (%)	25	0	0	0	0	0	0	6 ay	1 yıl
Koordinator Birim	Okul idaresi, rehberlik servisi								
İş birliği Yapılacak Birimler	Okul aile birliği, öğretmenler								

Riskler	Öğrencilerin kursa devam etme konusunda devamsızlık yapmaları, Velilerin yeterli bilgi sahibi olmadıkları için bu tür kurslara karşı ön yargılı olmaları.
Stratejiler	S1. Öğrencilerin genel derslerdeki kazanım eksiklikleri tespit edilerek destekleme ve yetiştirme kurslarıyla akademik yeterliklerinin artırılması sağlanacaktır. S2. DYK içerikleri öğrencinin hazır bulunuşluk seviyesi dikkate alınarak hazırlanacaktır. S3. Öğrencilerin devamsızlık nedenleri tespit edilerek devamsızlığa neden olan etmenler giderilecektir.
Maliyet Tahmini	5000
Tespitler	-Sağlık problemleri nedeniyle devamsızlık yapan öğrencilerin mevcudu, -Kursların farklı okullarda açılmasından dolayı öğrencilerin kayıt yaptıırma oranının düşmesi.
İhtiyaçlar	-Veli desteği

Tablo 32. TEMA 2: Eğitim ve Öğretimde Kalite

Amaç 2	A2. Öğrencilere medeniyetimizin ve insanlığın ortak değerleriyle çağın gereklerine uygun bilgi, beceri, tutum ve davranışlar kazandırılacaktır.
Hedef 2.1	H2.1.Öğrencilerin akademik başarılarıyla birlikte tasarım ve girişimcilik yönlerini artırmaya yönelik bütüncül çalışmalar yürütülecektir.

Performans Göstergeleri	Hedef Etkisi (%)	Başlangıç Değeri	1. Yıl	2. Yıl	3. Yıl	4. Yıl	5. Yıl	İzleme Sıklığı	Rapor Sıklığı
PG 2.2.5 Yabancı dil dersi yıl sonu puanı ortalaması	25	79	80	82	85	90	90	6 ay	1 yıl
PG 2.2.6 Öğrenci başına okunan kitap sayısı	25	5	10	12	14	14	16	6 ay	1 yıl
PG 2.2.7 Okulun katılım sağladığı ulusal ve uluslararası proje sayısı	25	1	4	6	7	8	10	6 ay	1 yıl
PG 2.2.8 Bir eğitim ve öğretim yılında yerel, ulusal ve uluslararası proje, yarışma vb. etkinliklere katılan öğrenci oranı (%)	25	0,4	1	2	3	3	5	6 ay	1 yıl

Koordinatör Birim	Okul idaresi, rehberlik servisi
İş birliği Yapılacak Birimler	Okul aile birliği, öğretmenler, İl Millî Eğitim, İl Gençlik ve Spor Müdürlüğü, Belediyeler
Riskler	-Öğrencilere aile de kitap okuma konusunda yeterince rol model olacak kişilerin olmaması. -Yeterli eğitimlerin sağlanamaması. -Proje ve yarışmalar için yeterli maddi imkanın bulunmaması
Stratejiler	S1. Öğrencilerin kompozisyon, resim, şiir vb. yarışmalara katılımları teşvik edilecek, okul içerisinde yapılan yarışmalarda öğrencilerin ödüllendirilmesi sağlanacaktır. S2. Okul kütüphanesi zenginleştirilecek, öğrencilerin kitap okumasını teşvik edecek etkinlikler düzenlenecektir. S3. Öğrencilerin yerel, ulusal ve uluslararası proje ve yarışmalara katılmaları teşvik edilecektir.
Maliyet Tahmini	15000
Tespitler	-Öğrencilerin kitaba ulaşım konusunda sıkıntılarının olması, -Sadece sınava hazırlık kitaplarının tercih edilmesi.
İhtiyaçlar	Verilen eğitimlerin sadece okulda kalması günlük hayatta uygulanması için velilerin yeterli desteği sağlamaması.

Tablo 33. TEMA 2: Eğitim ve Öğretimde Kalite

Amaç 3	A3. Ortaokul kademesinde öğrencilerin kaliteli eğitime erişimleri fırsat eşitliği temelinde artırılarak bilişsel, duyuşsal ve fiziksel olarak çok yönlü gelişimleri sağlanacak ve temel hayat becerilerini edinmiş öğrenciler yetiştirilecektir.
Hedef 3.1	H3.1. Öğrencilerin bilimsel, kültürel, sanatsal, sportif ve toplum hizmeti alanlarında ders dışı etkinliklere katılım oranı artırılabacaktır.

Performans Göstergeleri	Hedefe Etkisi (%)	Başlangıç Değeri	1. Yıl	2. Yıl	3. yıl	4. Yıl	5. Yıl	İzleme Sıklığı	Rapor Sıklığı
PG 3.1.1 Okulda bir eğitim ve öğretim döneminde bilimsel, kültürel, sanatsal ve sportif alanlarda en az bir faaliyete katılan öğrenci oranı (%)	40	20	25	30	35	40	45	6 ay	1 yıl
PG 3.1.2 Bir eğitim ve öğretim yılında en az iki	30	5	10	15	20	25	30	6 ay	1 yıl

sosyal sorumluluk ve toplum hizmeti çalışmalarına katılan öğrenci oranı (%)									
PG 3.1.3 Bir eğitim ve öğretim yılında yerel, ulusal ve uluslararası proje, yarışma vb. etkinliklere katılan öğrenci oranı (%)	30	5	10	15	20	25	30	6 ay	1 yıl
Koordinatör Birim	Okul idaresi, rehberlik servisi								
İş birliği Yapılacak Birimler	Belediyeler, İl Milli Eğitim Müdürlüğü, okul müdürü, müdür yardımcısı, öğretmenler								
Riskler	Okul dışı imkânların oluşturulmasında ilgili kurum ve kuruluşların yeterli desteği göstermemesi, Öğrencilerin sosyal girişimcilik konusundaki isteksizliği, Okullara kaynak aktarılmasında kullanılacak kriterlerin belirsiz olması, Yeterli spor ekipmanlarının ve uygun spor alanının bulunmaması, Proje ve yarışmalar için yeterli maddi imkanın bulunmaması								
Stratejiler	S1. Her bir öğrencinin bir kulüp faaliyetinde aktif olarak yer alması sağlanarak kulüp faaliyetlerinin etkinliği artırılabacaktır. S2. Okul bünyesinde yarışmalar düzenlenecektir. S3. Diğer kurum ve kuruluşlarla iş birliği içerisinde yürütülen bilimsel, sosyal, kültürel, sanatsal ve sportif alanlardaki faaliyetler artırılabacaktır. S4. Okul bünyesinde etkinlikler düzenlenecektir. S5. Öğrencilerin yerel, ulusal ve uluslararası proje ve yarışmalara katılmaları teşvik edilecektir.								
Maliyet Tahmini	20000								
Tespitler	-İlgili kurum ve kuruluşlarla iş birliği çalışmaları, -Dersler ile ders dışı etkinliklerin kültürel kazanımlarla desteklenmesi, -Hedeflenen başarıyı gösteremeyen öğrencilerin desteklenmesine yönelik mekanizmaların oluşturulması.								
İhtiyaçlar	-Okul bahçelerindeki oyun alanlarını iyileştirme çalışmalarının yapılması. -İlgili kurumlarla iş birliği çalışmalarının yapılması.								

Tablo 34. TEMA 3: Kurumsal Kapasite

Amaç 4	A4. Öğrencilerin eğitim öğretime etkin katılımlarıyla donanımlı olarak bir üst öğrenime geçişi sağlanacaktır.
Hedef 4.1	H4.1.Kurum personelinin mesleki gelişimlerinin artırılması sağlanacaktır.

Performans Göstergeleri	Hedefe Etkisi (%)	Başlangıç Değeri	1. Yıl	2. Yıl	3. Yıl	4. Yıl	5. Yıl	İzleme Sıklığı	Rapor Sıklığı
PG 4.1.1 Hizmet içi eğitim alan yönetici ve öğretmen sayısı	25	29	30	32	34	36	38	6 ay	1 yıl
PG 4.1.4 Ulusal ve uluslararası projelere katılım sağlayan öğretmen sayısı	25	1	2	3	4	5	6	6 ay	1 yıl
PG 4.1.7 Yüksek lisans eğitimini sürdüren/ tamamlayan öğretmen ve yönetici sayısı	25	10	12	14	16	18	20	6 ay	1 yıl
PG 4.1.8 Doktora eğitimini sürdüren/tamamlayan öğretmen ve yönetici sayısı	25	0	1	2	3	4	5	6 ay	1 yıl
Koordinator Birim	Okul idaresi								
İş birliği Yapılacak Birimler	Milli Eğitim Bakanlığı, İl Milli Eğitim Müdürlüğü, Üniversiteler								
Riskler	Öğretmenlerin çeşitli nedenlerle eğitim alma konusunda isteksiz olması.								
Stratejiler	S1. Okul yöneticilerinin ve öğretmenlerin mesleki gelişim ihtiyaçları tespit edilerek bu ihtiyaçları gidermeye yönelik bir mesleki gelişim planı hazırlanacaktır. S2. Okul öğretmenlerinin alanlarında mesleki gelişimlerini ve öğretmenlik yeterliklerini geliştirmek için mahalli ve merkezi düzeyde eğitim almaları sağlanacaktır. S3. Okul yöneticilerinin ve öğretmenlerin dijital platformlar aracılığıyla verilen eğitimlere katılmaları teşvik edilecektir.								
Maliyet Tahmini	5000								

Tespitler	Okul idaresi ve öğretmenlerin mesleki gelişim konusunda istekli olmaları. Dijital ortamda verilen eğitimlere katılımın daha fazla olması
İhtiyaçlar	Öğretmenlerin ihtiyaç duydukları eğitimlerin belirlenmesi.

Tablo 35. TEMA 3: Kurumsal Kapasite

Amaç 5	A5.Eğitimin temel ilkeleri doğrultusunda okulun niteliğini arttırmak amacıyla kurumsal kapasite geliştirilecektir.
Hedef 5.1	H5.1.Temel eğitimde okulların niteliğini arttıracak uygulamalara ve çalışmalara yer verilmesi sağlanacaktır.

Performans Göstergeleri	Hedefe Etkisi (%)	Başlangıç Değeri	1. Yıl	2. Yıl	3. Yıl	4. Yıl	5. Yıl	İzleme Sıklığı	Rapor Sıklığı
PG 5.1.1. İyileştirilen fiziki mekân sayısı.	50	2	3	4	5	6	7	6 ay	1 yıl
PG 5.1.3 Okula kazandırılan spor salonu, kütüphaneler, atölye sayısı	50	1	2	3	4	5	6	6 ay	1 yıl
Koordinatör Birim	Okul idaresi								
İş birliği Yapılacak Birimler	Okul aile birliği, belediyeler, kamu idareleri, İl Milli Eğitim Müdürlüğü								
Riskler	Belirlenen eksiklikler için yeterli bütçenin olmaması. Yapılacak fiziki mekânlar için okullarda yeterli alanın olmaması.								
Stratejiler	S1. Fiziki mekânların (derslikler, spor salonu, kütüphaneler, atölyeler vb.) iyileştirilmesi için kamu idareleri, belediyeler ve işverenlerle iş birlikleri yapılacaktır.								
Maliyet Tahmini	50000								
Tespitler	-İş birliği yapılacak birimlerden olumlu geri dönüşlerin olmaması. -Maliyet konusunda yeterli finansal kaynakların olmaması.								
İhtiyaçlar	-Fiziki mekân için yeterli alanların oluşturulması. -Oluşturulacak alanlar için malzeme desteği.								

Tablo 36. TEMA 3: Kurumsal Kapasite

Amaç 5	A5.Eğitimin temel ilkeleri doğrultusunda okulun niteliğini arttırmak amacıyla kurumsal kapasite geliştirilecektir.
Hedef 5.2	H5.2.Eğitim ve öğretimin sağlıklı ve güvenli bir ortamda gerçekleştirilmesi için okul sağlığı ve güvenliği geliştirilecektir.

Performans Göstergeleri	Hedefe Etkisi (%)	Başlangıç Değeri	1. Yıl	2. Yıl	3. Yıl	4. Yıl	5. Yıl	İzleme Sıklığı	Rapor Sıklığı
PG 5.2.1. Okulda yaşanan kaza sayısı	20	0	0	0	0	0	0	6 ay	1 yıl
PG 5.2.6. Sivil savunma eğitimlerine katılan öğrenci ve öğretmen sayısı	40	560	600	625	650	675	700	6 ay	1 yıl
PG 5.2.7. Afet ve acil durum tatbikat sayısı	40	2	2	3	4	5	6	6 ay	1 yıl
Koordinatör Birim	Okul idaresi								
İş birliği Yapılacak Birimler	Belediyeler, Sivil Savunma Kuruluşları								
Riskler	Öğretmenlerin çeşitli nedenlerle eğitim alma konusunda isteksiz olması. Okul fiziki yapısının kazalara açık olması								
Stratejiler	S1.Eğitim ortamları iş sağlığı ve güvenliği yönergesine uygun hâle getirilecektir. S2. Doğa, insan ve teknoloji kaynaklı (deprem, sel, heyelan, yangın, çığ ve salgın hastalıklar vd.) afetlere karşı gerekli tedbirlerin alınması için çalışmalar yapılacaktır. S3. Doğa, insan ve teknoloji kaynaklı (deprem, sel, heyelan, yangın, çığ ve salgın hastalıklar vd.) konularında alan uzmanları ile iş birliğinde öğretmen ve öğrencilere farkındalık eğitimleri verilecektir. S4. Okulun afet ve acil durum eylem planının güncel tutulması sağlanacaktır. S5. Afet ve acil durum tatbikatları düzenlenecektir.								
Maliyet Tahmini	5000								
Tespitler	-Öğrenci ve velilerde afet bilincinin düşük düzeyde olması								
İhtiyaçlar	- Öğrenci, öğretmen ve toplum üyelerinin eğitimlere ve tatbikatlara aktif katılımını sağlamak için motive edici yöntemler ve teşvikler geliştirilmelidir. - Afet ve acil durumlarla ilgili risklerin ve yöntemlerin zamanla değişebileceği göz önünde bulundurularak, eğitim içerikleri ve eylem planları düzenli olarak gözden geçirilmeli ve güncellenmelidir. - Tüm olası senaryoları göz önünde bulundurularak hazırlanan kapsamlı eylem planları geliştirilmelidir. Bu planlar, afet ve acil durumlar sırasında adım adım izlenecek yol haritalarını içermelidir.								

4.5. Maliyetlendirme

Tablo 37. Tahmini Maliyet Tablosu

Amaçlar	Hedefler	2024	2025	2026	2027	2028	Toplam Maliyet
Amaç 1	Hedef 1.1	1000	1500	2000	3000	4000	11500
	Hedef 1.2	5000	6000	7000	9000	10000	37000
Amaç 2	Hedef 2.1	15000	18000	20000	22000	25000	100000
Amaç 3	Hedef 3.1	20000	25000	28000	30000	33000	136000
Amaç 4	Hedef 4.1	5000	6000	8000	9000	10000	38000
Amaç 5	Hedef 5.1	50000	60000	70000	80000	90000	350000
	Hedef 5.2	5000	12000	13000	15000	17000	62000
Genel Yönetim Giderleri		50000	60000	70000	80000	90000	350000
Toplam		156000	188500	218000	248000	279000	1084500

5. İZLEME VE DEĞERLENDİRME

Okulumuz Stratejik Planına 6 aylık periyotlar şeklinde izleme ve değerlendirme yapılacaktır. Bu süreçte, ilgili hedeflere ait performans göstergeleri incelenecek ve performans düzeyleri değerlendirilecektir. Bu değerlendirme sonucunda, hedeflenen değere ulaşıp ulaşılamayacağı analiz edilecektir. Eğer hedeflenen değere ulaşılmasını engelleyecek hususlar ve riskler tespit edilirse, bu hususlar ayrıntılı bir şekilde değerlendirilecektir.

Örnek Değerlendirme Tablosu					
A1	Öğrencilerin öğrenmesi, gelişmesi ve büyümesi için fırsatları genişletmek amacıyla okul, aile ve toplum arasında güçlü bağlantılar geliştirilecektir.				
H1.1	Öğrenci başarısını desteklemek için ailelere eğitim verilecektir.				
Hedef Performansı	% 88*				
Sorumlu Birim	Okul yönetim kadrosu				
Performans Göstergesi	Hedefe Etkisi (%)	Plan Dönemi Başlangıç Değeri *(A)	İzleme Dönemindeki Yıl Sonu Hedeflenen Değer (B)	İzleme Dönemindeki Gerçekleşme Değeri (C)	Performans (%) (C-A)/(B-A)
PG 1.1.1 Her dönem sınıf velilerine yönelik düzenlenen etkinlik sayısı					
PG 1.1.2 En az bir aile eğitimi alan veli oranı (yüzde)					
Hedefe İlişkin Değerlendirmeler					

T.C.
NİĞDE VALİLİĞİ
Süleyman Fethi Ortaokulu Müdürlüğü

5018 Sayılı Kamu Mali Yönetimi ve Kontrol Kanunu gereğince On İkinci Kalkınma Planı Milli Eğitim Bakanlığı 2024-2028 Stratejik Planı ve diğer üst politika belgeleri esas alınarak Müdürlüğümüzce benimsenen temel politika, öncelik ve ilkeler çerçevesinde Müdürlüğümüz birimlerinin katkılarıyla katılımcı yöntemlerle hazırlanan Süleyman Fethi Ortaokulu Eğitim Müdürlüğü 2024-2028 Stratejik Planı tarafımızca uygun görülmüştür.

Süleyman Fethi İlkokulu Müdürlüğü 2024-2028 Stratejik Planı Stratejik Plan Üst Kurulu			
Sıra	Adı Soyadı	Unvanı	İmza
1	Fikret İZGİ	Okul Müdürü	
2	Mustafa ÇELİK	Rehber Öğretmen	
3	Cumhur KÖKSAL	Öğretmen	
4	Gamze DOĞAN YILMAZ	Öğretmen	
5	Hacer BİLGİN	Öğretmen	
6	Pınar AKDEMİR	Okul Aile Birliği Üyesi	